

國立交通大學 102 學年度第 2 次校務會議（各單位報告事項附件）

一、教務處報告

（一）校級自我評鑑工作小組之工作幕僚團隊

- 1、「院級自我評鑑指導委員會」成立：委員聘任日期從102年11月1日起，已協助9個學院及通識教育完成委員聘任程序，其主要權責為指導與監督該院下轄各教學單位之自我評鑑相關事宜。
- 2、依據本校教學單位自我評鑑計畫書之工作期程規定，刻正進行系所合併評鑑、學院合併評鑑、免評鑑及暫緩評鑑之申請，各教學單位繳交期限至本年11月底，預計12月召開校級自我評鑑工作小組會議審議。

（二）招生業務

- 1、103學年度碩博士班甄試入學招生共有碩5,366(去年5,039)、博86(去年83)人報名，於11月分兩梯次放榜。103學年度碩士班考試入學招生及碩士在職專班招生初試筆試將在103年2月14日及2月15日辦理。
- 2、本學期各學院主管及教授至多所優質高中介紹各院系特色與本校優勢，詳參各高中大學學群介紹一覽表(附件1，P.16)。

（三）學業期中預警

12月2日為各學系依預警狀況進行學生學業學習輔導階段。各學系可依預警狀況發mail通知被預警登錄的學生，加強學生學業學習的輔導；可將預警狀況滙出轉知該生導師。學習狀況不理想的學生各學系可考量列印通知書通知家長。導師亦可透過全方位導師服務系統查詢學生預警狀況。

（四）畢業學分預審作業

為協助學士班應屆畢業生在正常修業年限順利完成學業，於12月3日前完成學士班應屆畢業生之通識、外語、體育等全校性共同課程畢業學分預審。由各學系辦理專業必修(含服務學習)、選修課程及最低畢業學分的預審。預審結果預定於12月底告知學生，供學生做為下學期選課參考。

（五）選課業務

- 1、停修課申請：本學期學生辦理停修課程期限至12月31日止，一學期以一門為限，學生申請停修課程後，當學期修習學分仍應達最低應修學分數之規定。
- 2、102學年度第2學期課程初選：教師可上網編輯課程綱要，學生可上網查詢課程。102學年度第2學期初選將分別於103年1月7日至9日及14日至16日進行。

(六)102學年度第1學期教學反應問卷調查作業

將於102年12月25日至103年1月12日實施。已於日前通知各教學單位，並啟動相關前置作業。

(七)課程期中問卷

已於11月18日發通知至各學院轉知所屬教師至E3平台使用，系統每週將會自動發信提醒教師查看問卷結果，填寫日期至12月6日止。

(八)自我評鑑相關問卷施測

- 1、為協助教學單位自我評鑑實施計畫之推動，並及早準備104年各系所實地訪評之重要佐證資料，已請各學院、通識中心轉知所屬教師即日起至102年12月20日於線上填寫「教師評估學生基本素養養成與核心能力建立之問卷」，俾以瞭解並檢討本校各教學單位之基本素養與核心能力之學生達成狀況，作為教學單位日後課程規劃、教師教學及學生學習輔導之參考依據。
- 2、於11月8日至12月8日進行「學生e-Portfolio學習歷程網」填答問卷，藉此協助學生自我檢核各項核心能力達成情形。

(九)領袖人才培育學分學程

- 1、101學年度上學期「領導與團隊學習專題」參與經濟部外貿協會主辦「2013國際院校會展城市行銷競賽」，榮獲行銷企劃獎第2名及主題創意獎第3名。
- 2、領袖學程學生策展團隊訂於11月30日假基礎科學教學大樓次軒廳舉辦TEDxNCTU，會中擬邀請8位講者蒞臨分享。
- 3、訂於12月6日及12月13日假綜合一館AB102辦理兩場招生座談會。
- 4、於12月14日與AIESEC國際經濟商管學生會交大分會假交映樓國際會議廳共同舉辦「BYE, the way國際青年領袖論壇」，早上場次擬邀請蒯亮老師擔任主持，與3位企業家校友相談「國際與工作經驗，青年人如何具備受挑戰的心」，下午場次則為4位青年領袖分別帶領工作坊。

(十)開放教育課程演講

102年12月19日將舉辦「8年抗戰後--迎向平權學習的未來，開放式課程的推動經驗與發展」演講。

(十一)高中創新教學研習營

12月12日及13日舉辦高中創新教學研習，邀請吳樸偉教授、陳永平教授及陳昭秀教授提供與會高中教師科技創新之教學方法，亦分享學理與實務的經驗，激勵高中教師在學習過程中得以反思教學。

(十二)交大數位學習(MOOCs)配合業務

- 1、為推動本校數位學習，研擬本校「數位教材製作獎勵辦法」，預計於12月底前完成辦法擬定並提相關會議審議。
- 2、依102年10月31日止各院提供之交大MOOCs微學程及課程規劃，目前由教務處開放教育推動中心協助和各院系所及授課教師聯繫，規劃103年將推出5個微學程共13門課程。

(十三)教學發展中心超薄型月刊

第61期超薄型月刊「新進教師系列專訪」多位102學年度來自不同領域的新進教師分享新手教師的教學感想；第62期月刊延續61期「新進教師系列專訪」、「傑出教學助理經驗分享報導」獲獎的傑出TA公開分享成功TA的秘訣，並提供如何與學生建立良好互動的方法，以及相關專題報導。

(十四)出版業務

- 1、《蘭嶼動物生態文化》一書獲選為文化部「第35次中小學生優良課外讀物評選推介」科學類推介讀物。
- 2、《寫給高中生的一電機科技·做中學》一書於11月7日出版，並獲中多家媒體報導。

二、學生事務處報告

(一)102學年度全校運動會

- 1、業於102年12月4日圓滿落幕，學生參與情形踴躍，男生甲組共306人次、男生乙組共1,075人次、女生組共341人次報名參賽，學生團體趣味競賽共31隊2,395人次參賽；各單位教職員工踴躍組隊參與各項競賽活動。
- 2、11月26日至12月4日為體育週，共舉辦22項活動完竣。
- 3、12月4日晚上舉辦校運會「選手之夜」演唱會完竣。

(二)師生優異表現

- 1、102學年度勝華科技獎助本校新生入學獎學金，獲獎人數共計64位，頒獎典禮於102年10月17日假本校交映樓國際會議廳舉行，由勝華科技董事長(電物系60級)黃顯雄學長親自頒獎。
- 2、101學年度績優導師選拔經102年6月11日績優導師審查小組會議審查，推薦績效特優導師9位，績優導師27位，於102學年度敬師茶會頒發獎牌及獎勵金。
- 3、101學年度「優良服務學習獎」得獎師生已於102學年敬師茶會及新生開學典禮中頒獎表揚。
- 4、102學年「大學部新生入學績優獎學金」獲獎23人，(金竹獎12人、

銀竹獎 7 人、銅竹獎 4 人)，於新生開學典禮頒獎。

5、101 學年度第 2 學期書卷獎：

(1)大學部：學業成績名次在該班前三名者計 236 名，每人獎學金 3,000 元。

(2)研究生：各系所推薦名額計 196 名，每人頒發獎狀一紙。

(三)職涯輔導

1、2014 企業校園徵才活動「Welcome to the Jungle 狩獵新未來」：148 家廠商完成報名手續，將辦理公司說明會 45 場、就業博覽會攤位 164 個。

2、企業職場導師：本年度首次辦理，於 11 月 27 日、12 月 4 日邀請緯創資通公司資深主管至本校進行業師駐點，提供同學生涯規劃、就業相關諮詢服務。

3、2013 海外祭：自 11 月 18 日至 12 月 3 日止，辦理 17 場海外留遊學就業相關系列講座及 2 場名人演講，內容包含英、美、法、德、日、大陸等各國留學資訊、公費留學、交換生經驗分享外，亦安排托福、GRE 等外語能力考試準備與技巧分享等。

(四)校園安全維護

102 年 9 月開學迄今校園(外)安全暨服務學生事件處理，計 162 件次，除賃居訪視 18 件次(11%)外，以生活關照 77 件次(47%)最多、糾紛調處 18 件次(11%)次之、餘為車禍處理 14 件次(9%)、失聯協尋 10 件次(6%)、疾病送醫 10 件次(6%)、詐騙協處 6 件次(4%)、情緒輔導 3 件次(2%)、違規處理 3 件次(2%)、性平案件 3 件次(2%)。

(五)服務學習課程

1、印度及印尼國際志工團暑期海外服務順利結束返校，10 月於浩然圖資中心展出成果分享會，11 月分別舉辦新血招募說明會。

2、102 學年第二學期非系所開設之服務學習課程，共計 11 門通過服務學習課程推動小組審核，並依程序提送學校課程委員會審定。

3、「小科學大節能-智慧生活」課群獲選為教育部「101 學年智慧生活創新服務學習課群計畫」績優課程。

(六)宿舍管理與服務

1、暑假期間進行博愛校區三舍交誼廳整修、五舍讀書室規劃、各棟宿舍補漆及防漏工程等，提升住宿生活品質。

2、102 年 11 月 6 日召開學代、宿舍長及宿舍助教座談會議，針對大一新生宿舍自律生活公約進行討論，落實學生自治管理功能。

3、依 102 學 10 月 22 日宿舍委員會議決議通過，冷氣機用電費率自 11

月 14 日調整 1 度電為 3.8 元，已完成 17 棟宿舍之費率調整。

4、學生宿舍冷氣機使用已滿 10 年，為改善機器運轉效能，將陸續執行新生宿舍冷氣機汰換作業，年底先完成竹軒、十舍女生區兩棟宿舍汰換工程。

(七)心輔關懷活動

1、「遇見彩虹預見愛」多元性別系列活動，於 10 月及 11 月舉辦四場相關講座，主題包括：多元性別、性別認同、同志議題、父母教養議題等，共 375 人參與。

2、女二宿舍及 13 舍開辦「宿舍紓壓空間」服務，讓宿舍同學有一休閒放鬆及聊天的好去處。

3、諮商中心志工團舉辦全校性生命關懷系列活動「遇見天使之前，生命的五堂課」，帶領師生認識與接觸死亡議題，降低未知的恐懼。全系列活動總計 1,360 人參加。

三、總務處報告

(一)研三宿新建工程

11月12日檢送環說書定稿本，目前待環保署核定函復；刻正辦理建築執照申請作業，並與使用單位確認及檢討細部設計內容。

(二)人社三館新建工程

已施作完成地下2樓結構體，目前施作土方回填及地上1層結構體鋼筋綁紮及模板組立工程。

(三)前瞻跨領域生醫工程大樓新建工程

已完成空間動線配置與外觀立面規劃，目前將進行校內審議程序及都市設計審議資料準備含建築物外觀、內部空間配置、空調、機電及各種系統細部設計。

(四)竹北校區推動

竹縣政府於8月21日提送修定後「台灣知識經濟旗艦園區特定區計畫案區段徵收公益性與必要性評估報告」，內政部地政司於9月10日復函本案應補正說明項目，102年11月8日依據來函意見修正再報，102年12月2日內政部地政司復函本案報告通過備查，本校後續積極配合縣府儘速辦理續審都市計畫。

(五)學生第一餐廳招標案

得標廠商已於11月12日進場整修，預定設置7個攤位，暫訂12月中下旬正式營業。

(六)公務車網路派車系統

進行測試中，待測試無誤後將正式開放使用。

(七)道路清潔工作委外

為因應學校編制內工友陸續進入可退休年齡，明年度全校道路清潔工作，將委外廠商以契約責任制方式執行。

(八)本校「職務宿舍管理辦法」修正案

經102學年度第10次行政會議通過實施。本次修正重點為避免造成借用爭議及建立宿舍借用之公平性，讓宿舍管理更臻完善，並與公證契約書力求統一，爰修正將編制內教職員工借用單房間或多房間職務宿舍期間借期由原訂之「以不超過十五年為原則」修正為「以十五年為限」。

(九)102年度扣繳憑單將全面改寄電子憑單

配合行政院通過所得稅修正草案「未來機關、團體、學校……已依規定期限將扣繳憑單報稽徵機關，且憑單內容符合規定情形者，得免發憑單予納稅義務人。…」出納組預計於103年1月底前向國稅局申報102年度所得資料，待申報完成即以電子郵件加密發送扣繳憑單電子檔予各納稅人義務人，但若有取得紙本憑單需求者，可至出納組申請。

(十)新增購置「自動化繳費及文件申請服務系統」

該機器除接受現金繳費外亦可用悠遊卡刷卡，同時也可掃描繳費文件之條碼（如汽、機證之繳費單）逕行繳費，及開放各項文件之申請（如成績單、在學證明等），提供同學更便利之申請、繳費管道。將放置於中正堂一樓側門入口處，預計103年1月份正式啟用，屆時將另行公告。

(十一)購運組102年1月至10月承辦採購案件已決標採購案件量

- 1、依據政府採購法辦理採購案件合計共1,428件，決標金額555,168,244元。
- 2、依據科研法辦理採購案件合計共246件，決標金額84,883,293元。
- 3、學校教育用品申請免稅令144件，進口設備報關提貨160件。

(十二)蜂窩處理：

近日在學校裡面多次發現蜂窩，最近兩次處理分別在10月2日及10月23日。

(十三)行政院「電子公文節能減紙續階方案」

各機關學校每月須上網填報「電子公文節能減紙填報系統」相關資料。本校102年9月及10月份執行情形說明如下：

	9月	10月	行政院預訂目標
實施公文線上簽核比率	99.8%	99.7%	45%
實施公文電子交換比率	81%	77%	70%
實施電子化會議比率	34%	75%	30%
推動電子化相關行政作為	持續推動文件資料雙面列印		

(十四)外郵信件之處理

有關寄至本校之外郵信件常因未書明受信人之所屬單位，且受信人姓名皆為翻譯或自訂之名稱，造成信件處理人員之困擾。為降低本校外郵信件退件的服務效能，請務必書明受信人之所屬單位，或至文書組網頁上之英文姓名建檔系統中，自行建立中英文姓名及電子郵件資料。

(十五)公文改分流程

依據本校公文時效管制作業要點第19點「公文如認為非屬本單位承辦者，應填具改分申請單並敘明理由，陳送單位一級主管同意後始可改分。申請第2次改分之公文，則由主任秘書代校長判定其承辦單位。經主任秘書判定之承辦單位應立即辦理該文，不得再提出改分申請或逕予退件，以免耽誤公文處理時效。」為提升公文處理時效，請各單位對非單位權責之公文，務必依規儘速提出改分申請。

四、研究發展處報告

(一)獲獎訊息

- 1、恭賀材料系張翼教授、資工系謝續平教授榮獲 IEEE Fellow。
IEEE 是全球國際電機電子領域規模最大的專業學會，本校材料系張翼研發長與資工系謝續平教授分別在 compound semiconductor heterojunction transistor technologies 領域及 pattern-oriented intrusion detection and fault-tolerant protection 領域有傑出之研究表現，獲頒予 IEEE Fellow 之榮銜。
- 2、恭賀電機系趙昌博教授榮獲 ASME Fellow。
ASME 為以機械工程為主的專業學會，為表彰其在控制與非線性動力之貢獻，頒予電機系趙昌博教授 fellow 之榮銜。
- 3、恭賀材料系張翼教授榮獲 102 年度中國材料科學學會會士。
- 4、恭賀資訊工程學系曾煜棋教授榮獲「第二十屆東元獎」。
曾教授致力於無線通訊及網路研究，成果豐碩，發表具關鍵性的論文，引領相關領域的研究，並積極投入產學合作，充分發揮產學合作效益。
- 5、恭賀電子系周世傑教授、資工系陳志成教授榮獲中國電機工程學會 102 年度「傑出電機工程教授獎」；資工系彭文孝副教授、光電系黃乙白副教授榮獲中國電機工程學會 102 年度「優秀青年電機工程師獎」。

(二)以下研究計畫相關事項，詳細資訊請至研發處網頁查詢參閱

- 1、國科會 103 年度「專題研究計畫」、「特約研究計畫」、「優秀年輕學者

- 研究計畫」、「人文及社會科學經典譯注研究計畫」、「衛星科學研究計畫」、「永續防災學門計畫」受理申請：校內收件日至 102 年 12 月 27 日中午 12 時止。
- 2、國科會 103 年度「補助人文及社會科學研究圖書計畫」受理申請：校內收件日至 103 年 1 月 13 日中午 12 時止。
 - 3、國科會與奧地利國家科學基金會(FWF)公開徵求 2014/2015 年雙邊研討會及雙邊研究計畫：計畫及研討會第 1 期校內收件日至 103 年 1 月 23 日止；研討會第 2 期至 103 年 7 月 28 日止。
 - 4、國科會與德國學術交流總署(DAAD)合作補助之 2014 年「博士生赴德研究」(三明治計畫)及「臺德青年暑期營」受理申請：台德青年暑期研習營及三明治計畫第 1 梯次(2014 秋季班)校內截止日至 103 年 1 月 24 日止；三明治計畫第 2 梯次(2015 春季班)校內截止日至 103 年 7 月 28 日止。
 - 5、教育部「103 年度國內大專校院申請臺灣研究國際合作計畫」受理申請：校內截止日至 103 年 1 月 13 日止。

(三)活動辦理

- 1、102 年 10 月 7 日教育部辦理「大學校院創新創業紮根計畫-教學分享暨成果發表會」，本校為 101 學年度創業示範學校及 102 學年度創新創業課程計畫，是日大會舉辦圓滿順利，並有效推廣創新創業教學及執行學校經驗之交流。
- 2、102 年 11 月 6 日越南科技部科技傳播中心偕越南中央各通訊社媒體記者一行 13 人參訪本校產學運籌中心之矽導竹科育成培育區，進行瞭解與學習本校創業育成業務的推動現況，是日與會者皆非常踴躍參與交流討論，並於會後表達收穫滿滿，成功地推廣本校創業育成成果及國際經驗交流分享。

五、國際事務處報告

(一)學術交流合作：102 年 10 月至 11 月間

- 1、持續推動與國外頂尖大學建立姊妹校，完成新簽或續簽學術交流或交換生協議：

新簽	俄羅斯梁贊國立無線電大學、香港城市大學(台聯大系統)
續簽	美國科羅拉多大學

- 2、來訪外賓共計有 19 團 97 人次。重要來訪單位表列如下：

亞洲	田家炳基金會、印尼工業部、馬來西亞拉曼大學、日本札幌市立大學、印度卡拉薩林干姆大學、印尼萬隆理工大學、大陸大連理工大學
----	---

歐洲	法國里昂第三大學、俄羅斯梁贊國立無線電大學、英國布里斯托大學、瑞士蘇黎世聯邦理工大學、英國南安普敦大學、德國邁索爾國立工程學院、法國國立聖艾蒂安高等礦業學院、奧地利台北辦事處、法國巴黎南區大學
美洲	美國聖荷西州立大學、加拿大卑詩大學、美國普渡大學（諾貝爾獎得主：根岸英一）

(二)出訪、參加教育展

- 1、102 年 10 月 29 日至 11 月 2 日派員赴韓國成均館大學參與 9th QS-APPLE 亞太高等教育論壇，促進亞太地區高等教育的發展與合作，並於論壇中簡報，分享本校辦理國際業務交流之經驗，提高本校於國際會議的曝光度，另外也拜訪韓國姊妹校，宣傳交換生計畫及研究實習菁英補助計畫，促進雙方長期合作。
- 2、102 年 11 月 17 至 24 日參訪卑詩省之英屬哥倫比亞大學、西門菲莎大學、維多利亞島之維多利亞大學及亞伯達省之亞伯達大學及卡爾加里大學等 5 校，與各校洽談各種合作方式，如暑期研究實習、學期交換學生、學碩 3+2 或 4+2 學程、co-op 建教合作計畫、菁英研究計畫及雙聯學位等模式。本處將積極進行後續追蹤作業，以求拓展並落實與上述學校之合作交流。
- 3、102 年 11 月 17 至 23 日由本校資訊學院、電機學院及國際處共同派員赴越南參訪越南科技院、河內百科大學、芹苴大學、胡志明市自然科學大學等 4 所學校，洽談學術合作事宜及推廣本校入學資訊。

(三)雙聯學位

99 年雙聯學位協議 9 校，102 年增至 20 校，成長 122%。截至 102 年 11 月已有 55 名同學修畢雙聯學位，有 16 名尚在修習中。

(四)國際招生

國際學位生招生策略：(1)質量並重；(2)結合教育部專案獎學金，吸引印尼、馬來西亞、越南及泰國之知名大學講師來校進修；(3)推動境外生來校修讀雙聯學位，以大陸 4 校、比利時魯汶大學及瑞典 Chalmers 為重點推動學校。

(五)學生交換

- 1、於 102 年 11 月 26 及 27 日晚間假工程三館 EC122 教室，舉行「逐夢·築夢」103 學年度學生出國交換計畫說明會，除解說申請出國交換之流程及相關手續外，同時邀請 16 位在臺之外籍交換生及曾出國交換之本地生，與同學分享國外生活點滴，並簡介城市與學校，以鼓勵更多學生申請出國交換，開拓視野，共計約 290 人次參與本活動。
- 2、為延攬優秀國際生至本校短期進修研究，平衡與歐美學校交換生人

數，已於102年9月公告並寄送本校「研究實習菁英補助計畫」予姊妹校，邀請該校優秀碩、博士生到校進行短期研究，錄取者將獲得來回機票補助及NTD5,000元之獎學金。本計畫全年共分3申請梯次，第一梯次於102年12月2日截止，第二、三梯次分別至103年3月14日及6月13日止。

- 3、為鼓勵本校博碩士生赴國外進行1個月以上之短期研究，增進與國外學校之實質研究合作，修正「優秀博碩士生出國短期研究交換獎學金辦法」，全校博、碩士班在學生皆可申請，全年共分4梯次，第一梯次將於103年1月15日截止。
- 4、為促進本校與浙江大學、北京大學之實質交流與合作，本著平等互惠原則，除原有交換生協議外，擬建立雙方之「研究生論文共同指導計劃」，每年互派5名短期研究生(碩、博士生)至接待學校進行1個月以上之短期研究。經錄取之短期研究生由原就讀學校提供來回機票費補助。

(六)校園國際化及國際生服務

- 1、為招募更多的家庭擔任國際生的接待家庭，本校受教育部委託於102年12月7日辦理新竹地區「國際生接待家庭培訓」，計有本校教職員、新竹地區居民及學生共約100人參加。
- 2、為解決回教學生飲食問題，已商請二餐引進回教食物(Hala food)販售。

六、主計室報告

有關本校102年度截至11月底止實際營運結果及財務狀況，擇要說明如下：

(一)業務收支

本年度業務總收入預算編列53億3,427萬7千元，截至11月底止實際業務總收入49億5,015萬5千元，占年度預算總收入之92.80%；業務總成本預算編列56億8,748萬2千元，截至11月底止實際業務總成本53億3,262萬5千元，占年度預算總成本之93.76%；收支相抵短絀3億8,247萬元，惟上開費用包含未涉及實質現金支付之折舊、攤銷等計9億1,427萬2千元（詳附件2，P.17）。

(二)資本支出

本年度固定資產可用預算數8億7,908萬7千元，截至11月底執行數5億7,827萬7千元，達成率65.78%，倘納計各項圖儀設備已請購未核銷數7,871萬9千元及總務處提供之專項工程12月份預估執行數1億

5,161萬8千元，預估執行率可達92%，有關工程項目已請總務單位確實掌握工程進度加速執行，另邁頂計畫及校控經費之各項圖儀設備，亦請相關單位積極辦理(詳附件3，P.18)。

(三)現金結存狀況

截至102年11月30日止帳面現金餘額35億6,953萬9千元，內含定期存款34億7,310萬元、活儲(存)與支存共9,615萬6千元，以及零用金28萬3千元；主要為學校經費及指定用途之國科會專題研究計畫經費、建教與推廣教育等收支併列經費。

(四)校務基金節餘情形

截至101年底止校務基金累計節餘7億9,604萬8千元，扣除經校務基金管理委員會同意之102年度超預算分配數4,902萬4千元、重大計畫2億3,197萬7千元、墊付款3,298萬9千元，以及控留2個月教職員薪資額度1億6,780萬元後，截至102年11月底止尚可運用之結餘款為3億1,425萬8千元(詳附件4，P.19)。

(五)102年度決算

囿於本(102)會計年度即將結束，為辦理102年度決算相關事宜，請各單位及早結報各項費用，並配合辦理各項作業，相關內容請參閱本校102年11月28日交大主字第1021013036號書函(第三類公文)或主計室網頁公告。

七、人事室報告

(一)本校人事差勤系統新建置出國報告上傳系統說明

- 1、教育部及所屬機關學校因公派員出國案件處理要點第10點規定「各校因公出國人員，應於返國後三個月內提出出國報告，並依行政院及所屬各機關出國報告綜合處理要點規定辦理。」
- 2、教育部及所屬機關(構)學校因公派員赴大陸地區案件處理要點第10點規定：「國立專科以上學校因公赴大陸地區人員，應於返臺後依政府機關(構)人員從事兩岸交流活動注意事項之規定，於一個月內提出報告；除屬機密性質者外，並準用行政院及所屬各機關出國報告綜合處理要點之規定辦理報告登錄事宜。」
- 3、本校人事差勤系統新建置出國報告上傳系統，業於102年10月15日、16日辦理2梯次教育訓練。
- 4、本系統訂於102年12月1日正式上線，請教職員同仁於出國前完成出國申請程序並於返國後依規定上傳出國報告，如出國報告係繳交至出資單位(如頂尖大學計畫辦公室、國科會等)則僅須填寫上傳至出資單位

日期；如為自費或民間產學合作計畫且出資單位表示無須繳交報告者則於系統填寫無須繳交報告；餘請依規定將出國報告依規定上傳至本校出國報告上傳系統。逾期未繳交者差勤系統將以電子郵件通知出國人及聯絡人知悉。

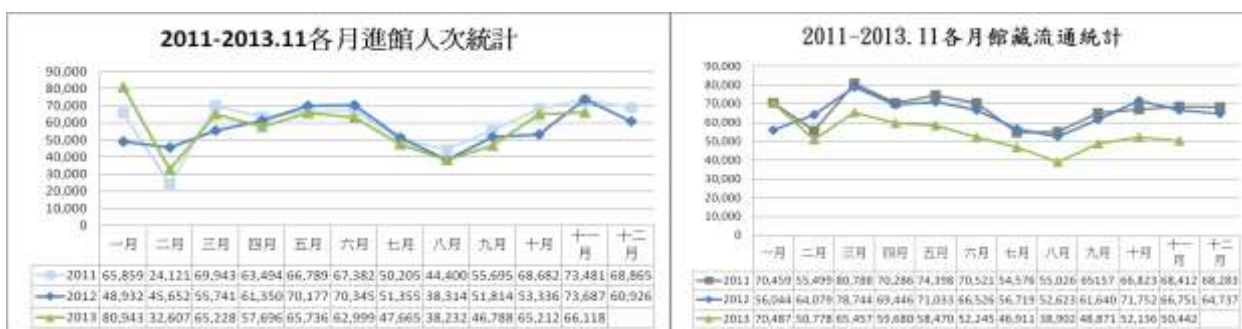
八、圖書館報告

(一)電子書使用統計

「臺灣學術電子書暨資料庫聯盟」結合國內九十餘所大專校院以共購共享方式，引進電子書，本校電子書使用率請參(附件 5，P. 20)。

(二)近三年圖書館的進館人次及圖書流通狀況分析

因館藏發展政策朝向電子書、電子期刊等資源發展，故近三年的進館人次及圖書流通狀況均呈現略為下滑的趨勢。故除發展讓讀者更便利的使用資源外，將更致力於將空間改造為多元的學習共享場域，以期能提供更全方位的服務。

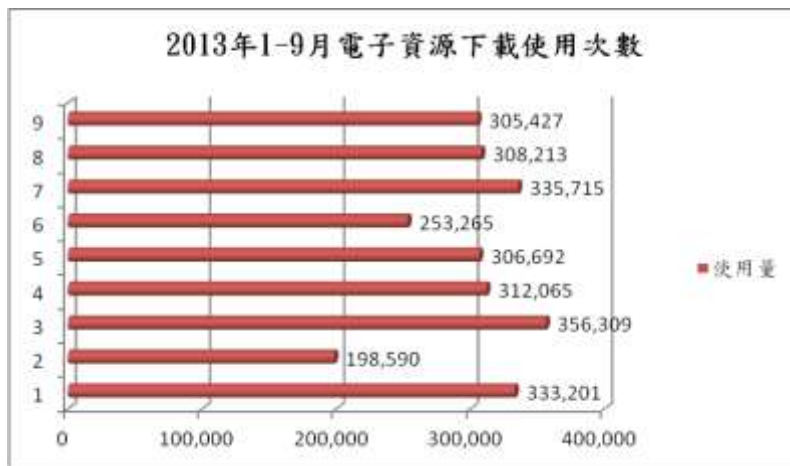


(三)Ipad2 電子書閱讀器使用人次統計

為推廣數位閱讀及行動學習，並使本館電子資源能充分利用，於 100 年 12 月起推出 50 部 Ipad2 電子書閱讀器借用服務。此服務一推出即頗受好評，從開始借用至今，50 部的借用人次總計為 3,731。迄今每部 Ipad2 仍有 1 至 2 位讀者在預約等候。

(四)2013 年 1 至 9 月電子資源使用量

訂閱近 90 個學術性資料庫、電子書等電子資源，以支援教學、研究需求，以下為 102 年 1 月至 9 月電子資源下載或檢索使用量表。2 月因農曆過年假期，6 月則為畢業旺季，因此使用量略微下降，平均而言每月計 30.1 萬次的下載或檢索。



(五)學研資訊服務

- 1、圖書館利用課程：5月至10月圖書館共舉辦數位學習相關資源&Endnote介紹等課程共54場，共計1,663人次參加。
- 2、館際合作服務：5月至10月本館提供國內外館際服務2,136件。
- 3、參考諮詢服務：4,579人次。
- 4、圖書館導覽：5月至10月圖書館共舉辦高中生優質精進計畫、暨南大學各學院/部教科辦主任赴臺灣培訓團等單位參觀導覽，共計2,127人次參加。

九、秘書室報告

(一)第二屆交大賢齊講座

自今年8月起舉辦，由9學院提供校友最新研發成果與產業趨勢訊息，校友及眷屬可免費報名參加，並同步將校友聯絡資料更新至校友資料庫中，目前已舉辦台北校區、光復校區共8場次，預計持續舉辦至103年4月。

(二)更新校友資料

102年10月至11月含今年度畢業生資料3,776筆、校友自動更新67筆、8月至10月賢齊講座報名資料480筆，預計更新共4,323筆。

(三)102年本校賀年卡及校景年曆設計製作及寄送。

(四)紀念品開發及領用

新開發台灣百年工藝精美漆器作品系列共3款，呈現台灣與新竹在地人文風情之作品、交大校徽及交大校友系列貼紙等，校內領用紀念品部分10月至11月訂單共計70份。

(五)交大新聞(102年10月10日至102年12月4日)

- 1、新聞稿採訪發布20篇(含規劃交大首頁新聞16篇)。交大e-News編輯發行3份。

2、辦理記者會 3 場

時間	主題	平面媒體曝光	備註(不含未監控之廣播電台報導)
102-11-29	掌握網路購物新商機 交大學子創業成績亮眼	4	
102-10-24	1. NCTU Formosa 再創佳績 iGEM 勇奪冠軍	5	
	2. 交通大學跨國研究團隊發現灰黴菌如何擊敗植物的免疫系統 登上「科學(Science)」	7	另獲中央社英文報導
102-10-14	傳科系學生職場初體驗 直喊：「媒實間」	3	

3、活動支援

- (1)校長講座活動紀錄(洪蘭教授-大腦與學習)。
- (2)IP 聯盟成立暨專利拍賣平台活動紀錄。
- (3)台聯大系統與京都大學攜手再創生醫研究新契機活動。
- (4)兩岸生技產業論壇-東莞暨台灣生技產業合作活動紀錄。
- (5)勝華科技獎學金頒獎典禮活動紀錄。

4、媒體合作

- (1)協助寰宇廣播電台交大人節目邀約事項。
- (2)協助三群製作公司至本校拍攝校友九把刀之改編劇本《媽，親一個》連續劇。

十、資訊技術服務中心

(一)校園網頁評鑑

本中心將於 102 年 12 月 2 日至 12 月 20 日進行「交通大學第十二次校園網頁評鑑」，評鑑分為兩大部分：一是中英文網頁內容；二是世界大學網路排名。

- 1、中英文網頁評鑑說明：全校各單位分為「行政」、「教學」、「學院」三類別，依各類別之評鑑項目及計分方式進行評分。對專班及學校首頁上各研究中心網站，將評鑑並提出改善建議，但不排名。
- 2、世界大學網路排名檢測說明：參考 2012 年最新的計分模式，檢測外部連結(Impact)、網頁數量(Presence)、公開性(Openness)三項指標，結果供各單位參考。

指標名稱	資料來源	說明
外部連結 (Impact)	Majestic SEO 及 ahrefs	兩個網站檢測到的 External Backlink 數量
網頁數量 (Presence)	Google Search	在 Google 搜尋引擎中找到的網頁數量
公開性 (Openness)	Google Scholar	在 Google Scholar 學術搜尋上找到的 Rich Files 數

交通大學 102 年參加各高中大學學群介紹一覽

宣傳高中	日期	時間	介紹學群	參加教授	高中參加人數
新竹女中	3月4日	12:20-13:00	外國語文學系	林若望 教授	100
	3月12日	12:20-13:00	資訊工程學系	彭文孝 教授	190
延平中學	7月23日	14:50~17:00	電子工程學系	陳紹基 教授	140
台南女中	9月24日	12:30-13:15	工學院	機械劉耀先教授、材料徐雍鑒教授、 奈米學士班蘇冠暉教授	100
台中一中	9月30日	12:30-13:10	工學院	材料林欣杰教授、奈米陳智主任	100
	10月2日	12:30-13:10	電機學院 資訊學院	陳信宏 院長 陳耀宗 教授	100
明道中學	10月9日	12:00-13:00	理學院	電物簡紋濱教授、應數翁志文教授、 應化莊士卿教授	50
松山高中	10月15日	12:00-13:00	工學院	材料朱英豪教授、奈米陳智主任	100
彰化高中	10月16日	13:20-15:10	工學院	機械鄭泗東教授、材料陳軍華教授	100
實驗中學	10月17日	12:00-13:00	電機學院	光電陳方中教授、電子趙家佐教授	120
嘉義高中	10月18日	12:30-13:10	工學院	奈米學士班 陳智主任	80
中山女中	10月23日	12:20-13:10	電資學士班	黃遠東 主任	70
			奈米學士班	陳智 主任	
建功高中	10月23日	12:25-12:55	理科學士班	楊一帆 主任	100
中壢高中	10月29日	12:20-13:00	電物系	簡紋濱 教授	250
	10月31日	12:20-13:00	材料系	徐雍鑒 教授	270
	11月11日	12:20-13:00	資工系	林奕成 教授	330
新竹高中	10月29日	12:00-13:00	電機學院 資訊學院	電子系劉志尉 教授 吳凱強 教授	50
	10月31日	12:00-13:00	理科學士班 材料系	楊一帆 主任 曾院介 教授	50
高雄女中	10月30日	12:30-13:20	工學院	材料徐雍鑒教授、奈米陳智主任	100
武陵高中	11月6日	12:10-14:50	電機學院	電機溫宏斌教授、電子陳巍仁教授	150
			資訊學院	謝續平 教授	
			理學院	應數系 翁志文 主任	
			工學院	機械鄭泗東教授、材料吳文偉教授、 奈米陳智主任	
師大附中	11月7日	12:30-13:50	電機學院	電子林大衛教授、電機溫宏斌教授	100
			資訊學院	陳穎平 教授	
建國中學	11月8日	15:10-16:55	電機學院	電機陳科宏教授、電子桑梓賢教授、 光電孫家偉教授	50
			資訊學院	林志青 教授	
			理學院	朱仲夏 副院長	
			工學院	奈米學士班 陳智 主任	
文華高中	11月12日	12:15-13:30	電機學院	電子系 陳紹基 主任	100
成功高中	11月13日	12:20-13:10	資工系	曹孝樸 教授	100
北一女中	10月15日	12:10-13:00	資工系	梁婷 教授	70
台南一中	12月4日	13:30-15:00	電物系	蘇蓉容 教授	
			機械系	鄭泗東 教授	
			材料系	待定	
			奈米學士班	陳智 主任	
台南二中	12月13日	13:45-14:10	奈米學士班	生科系 梁美智 教授	

國立交通大學校務基金

附表一

收支餘絀明細表

102年1月1日至11月30日

單位:新台幣千元

科 目	本年度預算 數	截 至 本 月 止			說 明
		累計實際數	比較增減金額	執行 率	
收入總計	5,334,277	4,950,155	- 384,122	92.80%	
業務收入	4,998,777	4,675,066	(323,711)	93.52%	
學雜費收入	760,000	648,715	(111,285)	85.36%	
學雜費減免(-)	- 20,000	- 9,103	10,897	0.00%	
建教合作收入	1,980,000	1,897,559	(82,441)	95.84%	收支併列
推廣教育收入	50,000	34,892	(15,108)	69.78%	收支併列
權利金收入	5,000	14,046	9,046	0.00%	收支併列，研究成果提供權利所獲得之收入
學校教學補助收入	1,393,777	1,382,473	(11,304)	99.19%	教育部按季撥付補助款
其他補助收入	795,000	687,483	(107,517)	86.48%	收支併列，係各政府機關專案補助經常門之款項
雜項業務收入	35,000	19,001	(15,999)	54.29%	收支併列，招生收入
業務外收入	335,500	275,089	(60,411)	81.99%	
利息收入	44,600	42,358	(2,242)	94.97%	
投資賸餘	900	1,539	639	0.00%	
資產使用及權利金收入	170,000	116,879	(53,121)	68.75%	各場地收入本年度預計提撥36,000千元供全校統籌分配使用外，其餘均係屬專款專用
受贈收入	80,000	82,506	2,506	103.13%	收支併列
違約罰款收入	4,000	1,254	(2,746)	31.35%	
雜項收入	36,000	30,553	(5,447)	84.87%	收支併列
成本與費用總計	5,687,482	5,332,625	(354,857)	93.76%	
業務成本與費用	5,420,844	5,088,597	(332,247)	93.87%	
教學研究及訓輔成本	2,862,244	2,671,578	(190,666)	93.34%	含財產折舊及攤銷562,418千元
建教合作成本	1,900,000	1,896,891	(3,109)	99.84%	含財產折舊及攤銷243,134千元
推廣教育成本	45,000	34,871	(10,129)	77.49%	含財產折舊及攤銷314千元
學生公費及獎勵金	294,295	227,428	(66,867)	77.28%	內含捐款及教育部等政府補助之獎助學金95,909千元
管理及總務費用	292,005	238,883	(53,122)	81.81%	含財產折舊及攤銷41,731千元
雜項業務費用	27,300	18,946	(8,354)	69.40%	招生相關支出
業務外費用	266,638	244,028	(22,610)	91.52%	
雜項費用	266,638	244,028	(22,610)	91.52%	含財產折舊及攤銷66,675千元
賸餘(短絀-)	- 353,205	- 382,470	- 29,265	108.29%	未涉及現金支出之財產折舊及攤銷共計914,272千元

國立交通大學校務基金

附表二

資本支出執行情形明細表

102年11月止

單位：新台幣千元

預算科目及計畫	預算數(含保留及補辦預算數)	截至本月底止實際執行數(含應付未付數) 〔B〕	執行率 〔B〕/〔A〕	尚未執行數 (C)=(A)-(B)
土地及土地改良物	4,600	4,748	103.22%	(148)
光復校區西區開發工程(頂尖)	4,600	875	19.03%	3,725
西區校地環境品質施工與監測服務		631	#DIV/0!	- 631
光復校區西區流浪犬臨時安置圍網工程		362	#DIV/0!	- 362
客家學院周邊鋪面及美化設計監造		162	#DIV/0!	- 162
光復校區研三舍環評計畫委託技術服務		556	#DIV/0!	- 556
光復校區南區平面機車格建置工程		2,162	#DIV/0!	- 2,162
房屋建築	145,650	41,635	28.59%	104,015
研三舍新建工程		2,922	#DIV/0!	- 2,922
人社三館新建工程	45,000	9,521	21.16%	35,479
實驗動物中心新建工程	38,000	584	1.54%	37,416
光復校區南區機車棚新建工程	62,650	17,172	27.41%	45,478
基礎科學教學研究大樓新建及裝修工程		7,643	#VALUE!	#VALUE!
演藝廳改善計畫可行性評估與專案服務		314	#DIV/0!	- 314
客家學院大樓工程公共藝術品設置		72	#DIV/0!	- 72
博愛校區水質淨化廠新建工程		379	#DIV/0!	- 379
前瞻跨領域生醫工程大樓新建工程		3,028	#DIV/0!	- 3,028
其他各項圖儀設備(含保留)	728,837	531,893	72.98%	196,944
學校經費部份	236,720	177,565	75.01%	59,155
頂尖計畫	234,457	131,265	55.99%	103,192
五項自籌收支併列計畫	257,660	223,063	86.57%	34,597
合計	879,087	578,277	65.78%	300,810

備註：截至11月底止各項圖儀設備已請購未核銷數7,871萬9千元及專項工程12月份預估執行數1億5,161萬8千元，納計後動支率達92%。

國立交通大學校務基金
歷年節餘財源規劃表

附表三

102年11月30日

單位:新台幣千元

項 目	金 額	備 註 說 明
一、實施校務基金後歷年節餘	796,048	
85年度	98,777	
86年度	201,097	
87年度	55,222	
88年度	47,988	
88下半年及89年度	353,492	
90年度	13,304	
91年度	88,771	
92年度	- 153,473	當年度支出包含校管會同意支應之工程款
93年度	- 190,603	當年度支出包含校管會同意支應之工程款
94年度	10,448	
95年度	45,507	
96年度	109,578	
97年度	42,123	
98年度	44,670	
99年度	55,694	
100年度	- 47,522	當年度支出包含校管會同意支應之工程款
101年度	20,976	
二、歷次校務基金管理委員會決議歷年節餘經費運用計畫	281,001	[已扣除使用單位自籌之配合款]
1、102年度超預算分配數	49,024	101學年度校務基金管理委員會第3次會議同意支應
2、基礎科學教學研究大樓	15,185	98學年度第3次會議同意支應2,731萬元,已支付1,212萬5千元,待執行1,518萬5千元
3、室外游泳池更新工程	910	91學年度第6次會議同意支應1400萬元,98學年度第3次會議同意支應703萬元,計2,103萬元,已支付1,998萬6千元,收回13萬4千元,待執行91萬元
4、基礎大樓進駐搬遷及設備款	1,108	98學年度第3次會議同意支應500萬元,98學年度第4次會議同意支應1,000萬元,計1,500萬元,已支付1,383萬2千元,收回6萬元,待執行110萬8千元
5、博愛校區水質淨化廠工程	253	校務基金管理委員會98學年度第2及第4次會議同意支應1,640萬元,已支付1,612萬4千元,收回2萬3千元,待執行25萬3千元
6、西區多功能運動中心規劃	680	100學年度第2次會議同意支應90萬元,已支付12萬元,收回10萬元,待執行68萬元
7、客家學院大樓新建工程	1,937	96學年度第1次會議同意支應5,400萬元,96學年度第4次會議同意支應391萬元,97學年度第1次會議同意支應4,500萬元,計1億0,291萬元,已支付1億97萬3千元,待執行193萬7千元
8、田家炳光電大樓新建工程	3,576	93學年度第5次會議同意支應3,000萬元,96學年度第1次會議同意支應2億0,500萬元,96學年度第4次會議同意支應2,994萬6,301元;計2億6,494萬6千元,已支付2億6,137萬元,待執行357萬6千元
9、南區機車棚新建工程	63,955	100學年度第1次會議同意支應6,465萬元,已支付69萬5千元,待執行6,395萬5千元
10、圖資大樓空調節能績效專案	6,946	98學年度第3次會議同意支應500萬元及100學年第1次會議同意支應960萬元,計1,460萬元,已支付744萬3千元,收回21萬1千元,待執行694萬6千元
11、工程五館節能績效專案	10,000	100學年第1次會議同意支應1,000萬元,待執行1,000萬元
12、學生第二餐廳整修工程	20,091	100學年度第2次會議同意支應2,121萬元,已支付111萬9千元,待執行2,009萬1千元
13、教學大樓整修暨實驗動物中心建置	97,337	100學年度第3次會議同意支應6,000萬元,已支付9萬3千元,待執行5,990萬7千元
14、游泳池興建案	107	102學年度第1次會議同意支應3,743萬元
15、校區各重大工程經費	9,892	93學年度第3次會議決議整款不足經費1,100萬元,已整支1,089萬3千元,自游泳池營運後以每年150萬分8年逐年攤還,惟100學年度第4次會議決議同意由整款計畫改列歷年校務基金結餘支應 (98學年第3次會議同意支應) 竹北六家校區客家學院校園周邊工程892萬元,待執行60,000元 (99學年第3次會議同意支應) 光復校區南區平面機車格建置工程500萬元,待執行2,162,000元 館舍節能績效專案工程680萬元,待執行578,022元 (99學年第6次會議同意支應) 館舍電力設備更新工程650萬元,待執行5,931,043元 館舍分錶及線路設置費350萬元,待執行1,160,564元 以上工程計3,072萬元,尚餘9,891,629元待執行
三、整款計畫	32,989	
1、學生宿舍持續營運整款	32,989	99學年度校務基金管理委員會第7次會議同意整支3,298萬8,935元。
2、學生宿舍研三舍新建工程		100學年度第1次會議決議同意整支施工工程經費8億元,101年度迄今已整支5,220,578元。
四、控留2個月教職員薪資額度	167,800	94學年度第3次校務會議決議((薪資75000+退撫基金政府負擔數5400+健保保費主負擔數3500)*2個月)
五、節餘	314,258	

備 註：待歸墊之整款計畫

單位:新台幣千元

項 目	實際整款金額	已歸墊金額	待歸墊金額	備 註 說 明
1、第三招待所新建工程	27,252	6,834	20,418	1.93學年度第3次會議決議整款設備及設計監造費經費3,000萬元,已整支2,725萬2千元,日後自該管理所得逐年攤還。 2.98至102年依序攤還656,855元、787,512元、1,765,455元、1,815,622元、1,808,893元,共計6,834,337元。
2、學生宿舍五、六舍整修工程	18,449	4,612	13,837	1.98學年度第2次會議決議同意整支3,600萬元,分十年無息攤還,已整支18,449,170元。 2.101學年度第3次會議決議未整支部份由校務基金收回,已整支部份分4年共8期歸墊。 3.102年度攤還4,612,293元。
合 計	45,701	11,446	34,255	

圖書館電子書使用統計(至 102 年 9 月 30 日)

序號	電子書平台名稱	使用量
1	ABC-CLIO & Greenwood	131
2	airitiBooks 華藝中文電子書	2,974
3	Columbia Universtity Press	147
4	CRCNetBASE	806
5	Ebrary	863
6	Elsevier eBooks on ScienceDirect (含 Medical Collection)	21,883
7	Emerald	390
8	Gale Virtual Reference Library	123
9	HyRead ebook (中文電子書)	219,417
10	Informa Healthcare	10
11	InfoSci	171
12	IOS	68
13	S. Karger AG	23
14	Library & Book(L&B) (中文電子書)	1,132
15	McGraw-Hill(含中西文電子書)	539
16	MyiLibrary	655
17	eBook Collection (EBSCOhost, 原 NetLibrary)	2,622
18	OVID (含 Lippincott Williams & Wilkins)	56
19	Palgrave connect eBooks	149
20	SAGE Reference Online	4
21	Siam Reference Collection	200
22	SpringerLink	135,342
23	World Scientific	3,593
total		391,298