

國立交通大學 96 學年度第 4 次校務規劃委員會議紀錄

時間：97 年 4 月 14 日(星期一)中午 12 時 10 分

地點：浩然圖書館 8F 第 1 會議室

主席：吳重雨校長 執行長：楊谷洋教授

出席：李嘉晃副校長、許和鈞副校長、郭仁財主任秘書、林進燈教務長、李大嵩學務長、張新立總務長、李鎮宜研發長、李弘祺主任委員、謝漢萍院長、林一平院長(簡榮宏代)、方永壽院長、毛治國院長、戴曉霞院長、黃鎮剛院長、陳信宏委員、邱俊誠委員(楊谷洋代)、張明峰委員、黃遠東委員、陳永富委員、周景揚委員、莊重委員、裘性天委員、洪慧念委員、虞孝成委員、劉復華委員、張翼委員、唐麗英委員(李威儀代)、莊明振委員(賴雯淑代)、黃憲達委員、簡美玲委員、歐仲翔委員、張生平委員、廖威彰委員

請假：黃威主任、李遠鵬院長、莊英章院長、曾煜棋委員、陳榮傑委員、徐保羅委員、陳伯寧委員、傅武雄委員、洪士林委員、韓復華委員、陳俊勳委員、李秀珠委員

列席：會計室葉甫文主任(魏駿吉代)、營繕組王旭斌組長

記錄：柯梅玉

壹、報告事項：

一、主席報告：略

二、前次會議決議事項執行進度報告(97.03.07 召開之 96 學年度第 3 次校務規劃委員會議)：

「通識教育委員會及相關單位組織調整案」，執行進度如下：

(一) 97 年 3 月 12 日召開之 96 學年度第 3 次臨時校務會議討論決議將全人教育委員會設置辦法草案交付法規委員會討論。

(二) 97 年 3 月 18 日召開之「96 學年度第 9 次法規委員會會議」決議為「全人教育委員會及其所設各單位之屬性定位及功能等宜有

明確規範，請將本案併同其所設單位組織及運作規定，提送校務規劃委員會討論後，再行將本辦法提本會討論」。

主席裁示：本案請李副校長召集相關單位研議，並彙集各單位意見及明確規範其定位與運作後，再行提校規會討論。

三、96 學年度第 1 次校務規劃委員會議決議事項執行進度報告(96.10.19) 有關「本校停車場興建於工五館與綜合一館間綠地之規劃案」執行進度，總務處報告如下：

- (一) 鑑於校園停車空間因館舍增建日漸不足，本處前於 96.10.19 日校規會議針對校園增設停車空間，研提評估方案，其中評估綜合一館及工五館間草坪空間設置地下停車場一案，依結論賡續進行規劃工作。爰委託工程顧問公司進行規劃，並於 97.3.11 日邀集顧問進行審查，針對規劃結果進行提報。
- (二) 因校園綠地有限，在兼顧景觀及停車需求下，以四方案評估：
1. 方案一、方案二及方案三：於綠地之地下空間興建地下 2 層之停車場，停車場之頂部高程與現有綜合一館之 B1F 高程相接，而綜合一館之 B2F 高程新建地下停車場之 B2F 樓地板之高程相接，並連通出路，並以分設新出入引道為不同方案之選擇，可提供 248 部停車位，估計工程費用為 3 億元。
 2. 方案四：採僅施作地下一層停車場，局部牆面高度高於地面，以半地下化方式達自然通風及採光方式，減少照明設施之費用，並保留上部草地空間，可提供 124 部停車位。估計工程費用為 8,180 萬元。
- (三) 因工程區位正位處於綜合一館與工程五館之綠地空間，方案一、二及三於工程經費上均呈現其價值之不經濟性，方案四因需部分地面抬高，對於景觀及可停車位數量有衝擊及限制。經 97.3.11 審查會議建議本區興建地下停車場方案不可行。
- (四) 另經規劃單位評估其他方案，校區內田徑場及棒球場兩區，雖現階段為校內師生使用，如校方可提供適當之過渡期間之運動場所，其二區可考量以半地下方式構築，田徑場及棒球場區面積各約

為 17,400 及 12,600 平方公尺不等，若改建成半平面式停車場，頂部未來仍可恢復成為原有用途，以每平方公尺造價約 2 萬元計算，田徑場造價初步估計需 3.5 億，可停供約 480 部停車位，而棒球場造價則為 2.5 億，可停供約 360 部停車位，擬賡續就運動場及球場復建停車場進行評估。

主席裁示：停車場興建地點如規劃設置於現有之田徑場及棒球場，請總務處務必先與體育室進行研商後再據以評估。

貳、討論事項：

案由一：管理學院資財系、資管所及財金所三系所合併案，請 討論。(管理學院提)

說 明：

一、為強化資財系、資管所及財金所等三系所之競爭力及發展特色，經召開三系所務會議分別通過合併為一系二所(附件 1, P. 5~P. 7)。其中資管所及財金所之附帶決議如下：

(一) 資管所決議 2.：唯另請學校同意給予補實資管類師資一名(為補足陳瑞順老師退休之缺額)並於下學年再增聘一名資管類師資。

(二) 財金所決議：同意依照規劃書內容執行，但本校需提供財金所 5 個教師員額本所才同意系所合併。

二、本案業經 97 年 3 月 27 日召開之 96 學年度管理學院第 4 次院務會議通過。(附件 2, P. 8)

三、檢附「資財系、資管所、財金所系所整合規劃書」。(附件 3, P. 9~P. 35)

決 議：本案經舉手表決通過。(同意 24 票，不同意 1 票)

案由二：請再確認本校 93.06.01 召開之九十二學年度校務規劃委員會第四次會議紀錄案由三之決議內容，請 討論。(總務處提)

說 明：

一、本校 93 年 6 月 1 日召開之九十二學年度校務規劃委員會第四次

會議案由三，有關第三招待所新建工程基地位置上之既有樹木移植（除）計劃案，經討論決議如下：

- (一) 同意本案基地位置之樹木以移植方式處理，若有需要再補植。
- (二) 植栽之樹木應與校門之樹木連作一體。
- (三) 為免工程施工時影響校園景觀，請總務處配合於開工前，最適合植栽的時節先行植栽。
- (四) 無異議通過本案移植案。
- (五) 校長將捐贈歷年顧問費計 2500 萬元。並請校長命名為「木淑館」（「風木孝思，淑世淑人，十年植木，百年淑人。」）。

(附件 4，P. 36~P. 37)

- 二、茲因 97 年 4 月 1 日召開 96 學年度第一次總務會議，委員提及前述校規會決議事項第 5 點與原提案無關，案內並未討論有關招待所命名，無法作為行政執行依據。爰於當次會議提出臨時動議提案討論本校第三招待所應維持其原有名稱案，經決議本案提請校規會澄清相關問題後，再行決定招待所名稱。(附件 5，P. 38)

會議進行至 14 時 10 分，已超過原排定會議時間，主席另有要事，宣布散會。

一、本案請總務處備齊相關資料後，於下次會議再行討論。

二、有關劉復華委員提出「建請將第三招待所更名木淑館」案，請於下次會議提案。

參、臨時動議：無

肆、散會：14時10分

九十六學年度 資訊與財金管理學系
第四次系務會議 會議紀錄

日期：民國 97 年 3 月 20 日 (四) 中午 12：00

地點：管理二館 201 會議室

主席：王淑芬 主任

出席：管理學院：毛治國院長（台北校區視訊）

資 管 所：劉敦仁所長、陳安斌老師

財 金 所：鍾惠民所長（請假）、王克陸老師

資 財 系：林妙聰老師、趙捷謙老師、周幼珍老師、李永銘老師、戴天時老師、
承立平老師（請假）、黃星華老師、李漢星老師（請假）

一、主席報告：

（略）

二、討論事項：

提案一：資財系、資管所和財金所合併相關事宜。

說 明：資財系、資管所、財金所系所整合規劃書（詳附件一）。

決 議：在場 11 位委員進行舉手表決，同意票 11 票，不同意票 0 票，同意票超過
三分之二，通過本案。

（以下略）

三、臨時動議：

（略）

國立交通大學資管所九十六學年度第二學期 第二次所務會議紀錄(節錄)

日期：民國九十七年三月十八日（星期二）12：00

地點：MB302

主席：劉敦仁所長

出席：李永銘、林妙聰、楊千、游伯龍、陳安斌（請假）、蔡銘箴、黎漢林（休假）、
劉敦仁、戴天時（以上依姓氏筆劃排列）

紀錄：陳淑惠

甲、報告事項：

案由、確認上次所務議案

報告：確定。

乙、討論事項：

案由一、本所（資管所）與資財系、財金所合併規劃案

決議：1. 出席老師八位，八票全數通過，同意依照規劃書內容執行。

2. 唯另請學校同意給予補實資管類師資一名（為補足陳瑞順老師退休之缺額）並於下學年度再增聘一名資管類的師資。

財務金融研究所
96 學年度第 2 學期第 3 次所務會議記錄(節錄)

記錄：謝佳芸

- 時間：中華民國 97 年 3 月 19 日(星期三)中午 12:00
- 地點：交映樓 710 會議室
- 主席：鍾惠民所長
- 出席：王克陸副教授、王淑芬副教授、李漢星助理教授、林建榮助理教授、許和鈞教授、黃星華助理教授(依姓氏筆劃為序)
- 列席：李正福教授、周幼珍教授、戴天時教授

甲、主席報告事項：

乙、專班組長報告事項：

丙、討論議案：

案由一～五：略

案由六：請討論資財系、資管所及財金所系所整合規劃事宜。

說 明：請參考案由六附件「資財系、資管所及財金所系所整合規劃書」

決 議：同意依照規劃書內容執行，但本校須提供財金所 5 個教師員額本所才同意系所合併。

丁、臨時動議：

戊、散會

九十六學年度管理學院第四次「院務會議」記錄(節錄)

日期：97 年 03 月 27 日(星期四)中午 12:00

地點：院會議室、台北校區會議廳 (視訊會議)

主席：毛治國 院長

記錄：楊珍珍

出席：

【管理學院】巫木誠、卓訓榮(巫木誠代)

【管科系】林君信、王耀德(請假)、張家齊(請假)、蔡璧徽(林君信代)

【運管系】任維廉、張新立(任維廉代)、韓復華、吳宗修(出國)

【工管系】彭德保、許尚華(彭德保代)、鍾淑馨、唐麗英

【資財系】王淑芬、承立平(王淑芬代)

【經管所】胡均立、丁承(胡均立代)

【交研所】黃台生、黃承傳(黃台生代)、陳穆臻(黃台生代)

【資管所】劉敦仁、陳安斌、蔡銘箴

【科管所】袁建中(虞孝成代)、虞孝成

【科法所】王文杰、王敏銓

【財金所】鍾惠民、林建榮

甲、報告事項：

1. 管院共同課程執行情形報告。
2. 院內課程所需之共同軟體，院將推動共同採購。
3. 因今年學校所核撥的頂尖預算有重大變動，管院學術卓越計畫將會重新檢討。
4. 管院教師升等要點將於近期配合校評審辦法修訂，請各系所亦配合修訂。修訂方案規劃完成後，院將辦理公聽會，以作為改進的參考。

乙、討論事項：

案由三：資管所、財金所、資財系三系所合併案。

說明：三系所會議記錄如附件 3、計畫書如附件 4。

決議：同意通過。

丙、臨時動議：無

丁、散會：PM2:00

國立交通大學

資財系、資管所、財金所

系所整合規劃書

規劃書綱要

一、緣由與現況	11
二、願景、發展方向與優勢	12
三、學系組織架構與課程結構	15
四、師資結構與未來新聘師資原則	20
五、教學責任分擔之規劃	19
六、行政組織與程序	21
七、需學校支援事項	23
八、結語與展望	23
附錄一、管院師資整合構想	24

一、緣由與現況

(一) 緣由

系所整合是交通大學整體規劃的藍圖之一，合併系所以有效的利用空間與整合教師研究與教學能量，有相當好的立意與目標。資管所與資財系、財金所的整合，也是學校推動的系所整合主要目標之一。交大於民國九十三年在管理學院成立資訊與財金管理學系。資財系設立之理念主要是規劃為資管所與財金所之共同大學部。為使資訊與財金成為焦點，借重資管所與財金所的師資，充分結合獨立所之師資與研究成果為一大學部之系列課程。資財系與資管所、財金所合作多年，資財系大一、大二不分組，大三後可主修資財系任一學程（資管或財金），資財系之學程，分由資管或財金研究所主導。為了更加落實大一、大二不分流，大三、大四分學程之精神，校方與院方推動三系所的整合，以達到教學與研究的最大效益。合併資財系、資管所與財金所，以強調資管、財金與資財整合是未來重要的研究領域。整合後新架構中，大學部為一系資財系，研究所分二所：資訊管理研究所與財務金融研究所。大學部亦分二學程：資管學程與財金學程。

(二) 現況

交大管院現有四系六獨立所（管理科學系、運輸科技與管理學系、工業工程與管理學系、資訊與財金管理學系，資訊管理所、財務金融所、科技管理所、交通運輸所、經營管理所、科技法律所），大學部與研究所在教學上未整合，大學部未彰顯交大在資訊與科技上之優勢。本院教師個別研究成績優於國內管院，惟缺乏整合，未發揮總體效益。

為改善現有組織狀況，也為保持資管與財金的固有優點，凸顯資管與財金領域的特色與資財領域發展，並希望整合資管與財金共同的研究領域，發揮最大研究能量，發展尖端資訊科技，達到世界一流系所的目標。

二、願景、發展方向與優勢

(一) 整合的立意

合併資管所、資財系與財金所以有效的利用空間與整合教師研究與教學能量，將獨立所師資資源與資財系之資源整合以共同支援大學部之系列課程，健全交大管理學院之組織與拓展資訊管理、財務金融與資財整合學域，培養社會所需人才。

(二) 願景與發展方向

(1) 資管願景與發展方向

資管願景：數位經濟企業之資訊管理創新與知識價值創造。交通大學為國內電腦資訊理論與應用發展的先驅，培育了無數電腦資訊人才，本校有感於資訊管理的重要性，於民國七十六年於管理學院籌設研究所，於民國七十八年奉准招收「第一屆碩士班研究生」，更於八十三年招收「第一屆博士班研究生」，為國內最早成立之資管博士班。交大資訊管理研究所一直以培養資訊與管理全方位人才為矢志，學生除擁有資訊科技能力並具備專業管理素養，最重要的是擅用資訊管理技能推動資訊科技的運用，協助企業提昇經營成效與資源、尋找優勢與機會、進行完整策略規劃。三系所整合後之資管領域(資管所)將秉持一貫的教學理念，透過完整的課程規劃，結合環境優勢，培養知識經濟時代之資訊管理人才。

企業導入資訊技術且應用於企業經營管理活動中，以提昇競爭力並藉此拓展國際市場，乃是時勢所趨。然而企業決勝的關鍵，在於是否能夠有效的運用與管理企業資訊及知識，因此不論是推動企業電子化、數位經濟與電子商務皆須以資訊管理為主要控制核心。電子資訊產業是我國經濟發展之關鍵性產業，為因應二十一世紀知識經濟時代，我國電子資訊產業之企業除了需要加強尖端資訊科技的研發，更需整合、運用及管理企業資訊與知識，進而產生宏遠展望與策略，以提昇國際競爭優勢。因此，培育具有資訊管理專業以及資訊系統整合管理實務人才是發展知識經濟所不可或缺的。

資財系資管領域的發展方向，主要特色為「資訊(IT)」與「企業(Business)」領域的創新結合，以資訊科技提升企業營運效率並創造資訊科技之經濟價值，強調運用資訊技術(IT)於各領域之資訊與知識的有效管理與應用，讓資訊的管理更有成效，並創造資訊與知識價值。資財系資管領域之發展方向，包括電子商務與企業智慧、知識管理與資訊策略、資訊網路與企業系統、以及金融資訊與財務工程，各領域之發展特色如下所示：

- 電子商務與企業智慧：提供數位經濟企業在資訊科技上的完整解決方案
- 知識管理與資訊策略：知識管理、決策方法創新研究與資訊科技的經濟策略分析
- 資訊網路與企業系統：以服務為導向，整合網路技術與企業資源規劃系統，支援電子化企業營運
- 金融資訊與財務工程：以人工智慧與計算演算法分析財務金融資訊

資管領域之授課內容除企業管理相關領域以及資訊管理專業知識外，也強調運用 IT 技術於資料、資訊、知識上的價值管理，並強調對資料、資訊與知識之處理成效改善與加值之研究。在知識的教育方面，資財系資管領域將重視基本學科的教育，秉持各大學資管學生培育之相同信念，兼重管理學域的知識及資訊應用與創新的技能。教育目標在於培育有道德、守法律、重倫理、具備資訊應用與創新能力、有管理學養的資訊管理人才。培養學生擁有解決問題的能力、溝通技巧與倫理品德。透過獨立的研究能力，培養學生有效整合資訊技術與管理的知識與能力，設計與實作企業經營方案的資訊能力，有效提供組織與管理上對於資訊與決策之支援，並藉由資訊科技智慧應用達成企業營運目標。

(2) 財金願景與發展方向

為配合國家財金發展政策與本校中長程校務發展計畫，同時考量新竹高科技城之區域特性，財務金融研究所與資財系之成立結合本校跨學院之相關師資構成堅強之研究群，強化財務金融領域之學術研究，深度探討基礎理論並兼顧財金實務論題及高科技企業發展需要，期使研究成果得以落實及紮根，進而達成研究國際化與應用本土化之理想目標。以本校與竹科地利之便，配合本校堅強的理工背景師資，可將財務理論之學術研究，結合企業之理財規劃、財務工程及風險管理等課題，強化發展本校財金領域高科技財務管理及投資與財務工程專業發展之特色。

本校所在鄰近之新竹科學園區，為國內首屈一指的科技重鎮，在優越精良之製造技術背後，企業更亟需財金管理人才為後盾，以專業之融資決策和投資決策，面對國際產業之競爭與挑戰。園區許多知名之上市、上櫃電子公司渴盼汲取高等之財務金融知識，本所之成立將可導引提升財務金融之研究與應用，並成為本土財金專才培育的搖籃。

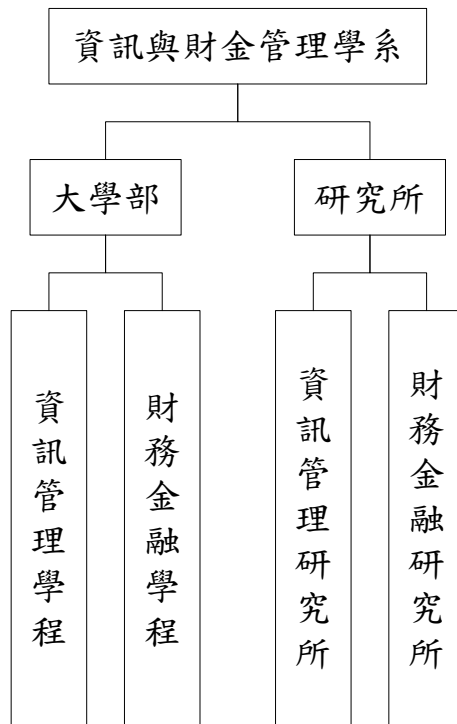
(三) 優勢

資管所、財金所與資財系之合併，組織架構為一系資財系下之二所資管所與財金所。三系所合併後，資管與財金雙學程並重，課程規劃除了共同必修之資管與財金基礎課程，學生並可選擇主修資管專業學程或財金專業學程，或是雙主修。讓學生依其興趣與能力選擇一主要專長，例如資管為主要專長財金為輔，或以財金為主要專長資管為輔，或是資管與財金雙專長，增加學生修課的彈性，以培養多元化的學生。此外，以資財系之資管學程為基礎，更可規劃管理學院各系學生可選修之資管學程，提供本院各系學生選修。科技的進步與全球化的經濟發展，促使學生需吸收多樣化的知識，以厚植知識智能與競爭力，增加學生修課的彈性已是趨勢。以本校資財系雙學程並重之規劃理念，亦符合時代潮流與趨勢。

資訊科技在不同領域被廣泛運用於輔助企業運作、管理活動及決策制定，財務金融領域亦然。金融產業於發展相關新金融商品，例如選擇權與期貨必需透過資訊管理的輔助才得以成功。此外，利用資訊科技的協助，才能讓公司有效管理各項資產與投資，以獲致最大利潤。三系所合併後之資財系可整合資訊管理與財務金融領域，發展金融資訊領域之特色，提出全新之知識創新理念。根基於國立交通大學在資訊科技教育與研究上之傑出成果，加強學生將資訊管理應用於財務金融或其他相關領域之能力，整合後之系所除了培養資訊管理與財務金融專業人才，並培養學生具備資管與財金整合之理論與知識。

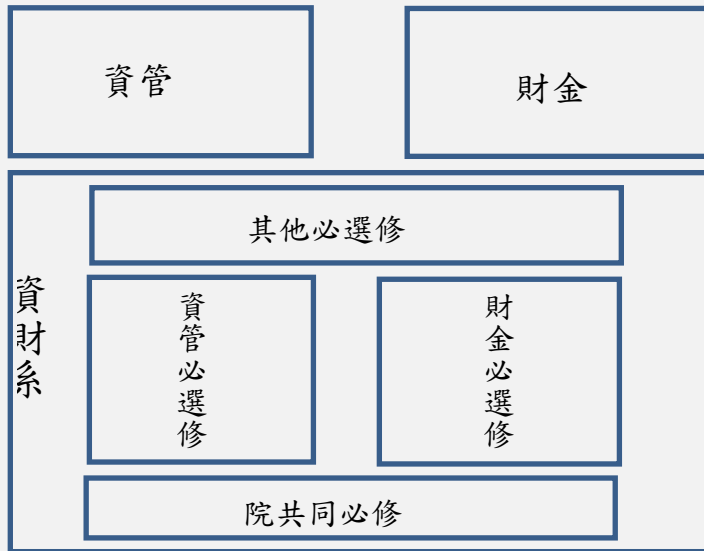
三、學系組織架構與課程結構

整合後新的組織架構含一系二所(見圖一)。資管所與財金所全體教師皆為資財系教師。教師依其專長(資管或財金、院共同課程領域)選擇加入資管所或財金所。研究所碩博士班、專班及學分班以資管所、財金所，分別招生。



圖一：資訊與財金管理學系組織架構

資財系系所與課程結構



- 資財系 系 所結構
- 大學部為雙學程規劃-畢業生具備進入資管或財金所之專業資格
- 研究所分資管與財金 招生

圖二：資財系所課程架構圖

資財系系所課程結構如圖二所示：

- (1) 大學部為雙學程規劃 - 學生除了共同必修之資管與財金基礎課程外，學生可選擇主修資管專業學程或財金專業學程，或是雙主修。畢業生具備進入資管研究所或財金研究所之專業資格。
- (2) 研究所課程涵蓋資管與財金專業領域課程，以資管所與財金所對外招生，分別招收資管與財金之碩博班與在職專班。

(一) 資財系大學部課程規劃理念：配合管理學院推動專業學群的課程(見圖三)，整合後的新系所課程規劃為：

- (1) 大學部課程分為一般課程及專業學程兩種(見圖四)。一般課程為全系學生必修，包括院共同必修。專業學程包括大一大二共同必修之資管與財金基礎課程，以及三大四選擇主修資管專業學程或財金專業學程，或是雙主修。雙學程並重之規劃設計，可讓學生依其興趣與能力選擇一主要專長，例如資管為主要專長財金為輔，或以財金為主要專長資管為輔，或是資管與財金雙專長，增加學生修課的彈性，以培養多元化的學生。
- (2) 一般必修課程有：基礎課程、計量課程、院共同必修、其他。
- (3) 資財系大學部專業學程分為資管學程與財金學程。
- (4) 以資財系之專業學程(資管與財金學程)為基礎，規劃管理學院大學部各系學生可選修之基礎資管與財金學程，提供本院各系學生選修。

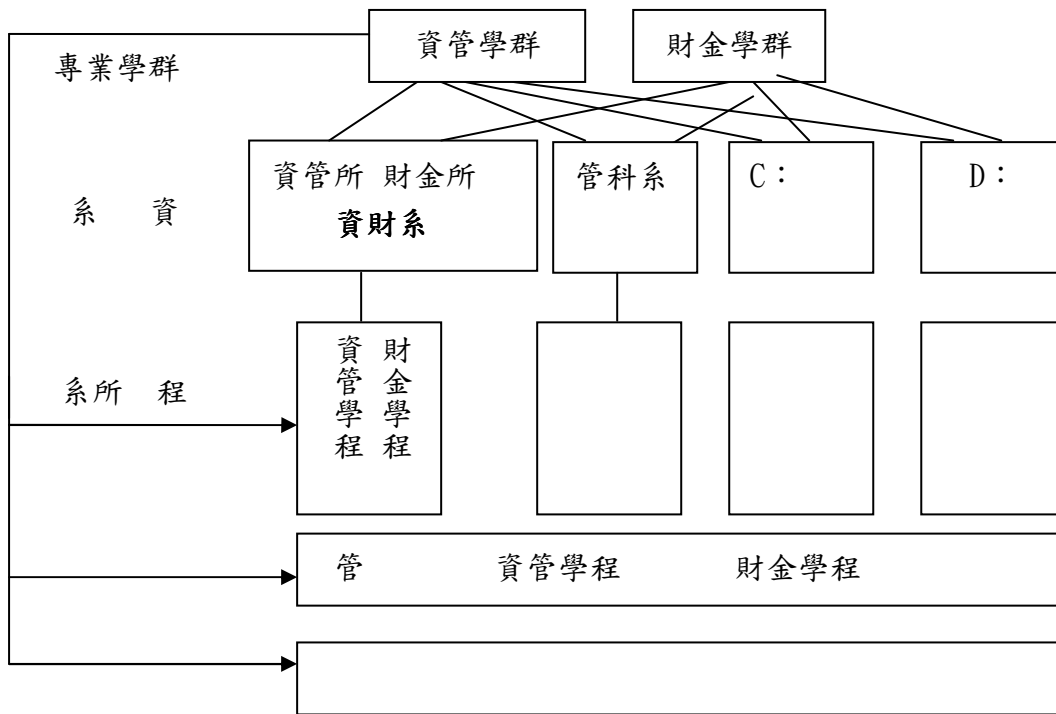
(二) 資財系大學部專業學程

- (1) 資訊管理學程—資管專業課程 10 門課程 (含計算機概論與程式設計)，由資訊管理研究所負責協調管院資管學群教師授課與課業輔導。
- (2) 財務金融學程—財金專業課程 10 門課程，由財務金融研究所負責協調管院財金學群教師授課與課業輔導。

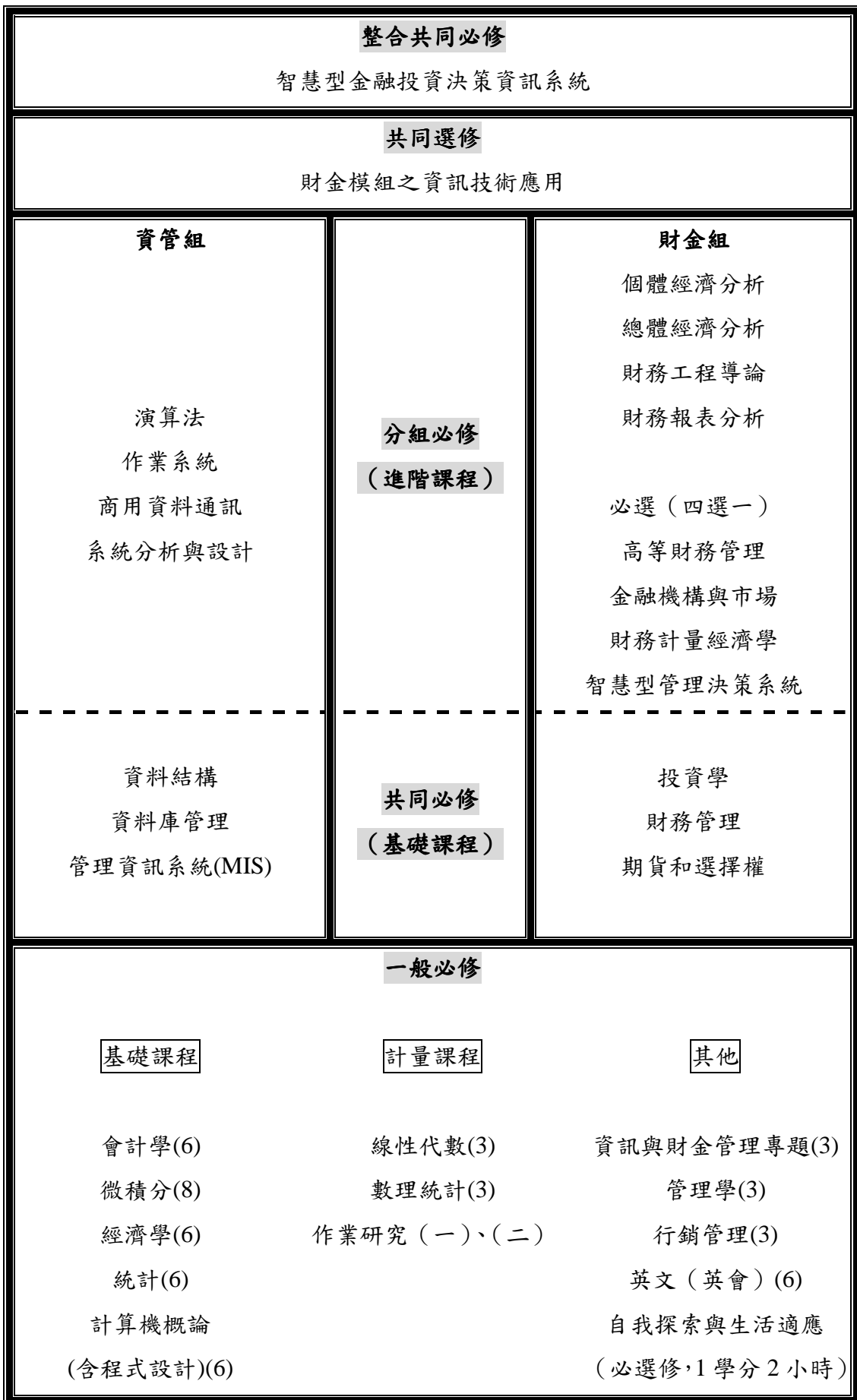
(三) 管院大學部基礎資管與財金學程

- (1) 基礎資管學程—資管基礎課程 6 門 (含計算機概論與程式設計) 含計算機概論與程式設計)，提供管理學院各系學生選讀。由資訊管理研究所負責協調管院資管學群教師授課與課業輔導。
- (2) 基礎財金學程—財金基礎課程 6 門，提供管理學院各系學生選讀。由財務金融研究所負責協調管院財金學群教師授課與課業輔導。

* 除上述基礎學程課程外，資財系另規劃資管基礎課程 3 門與財金基礎課程 3 門，提供管理學院各系大學部學生對於資管領域或財金領域有興趣的學生選讀。



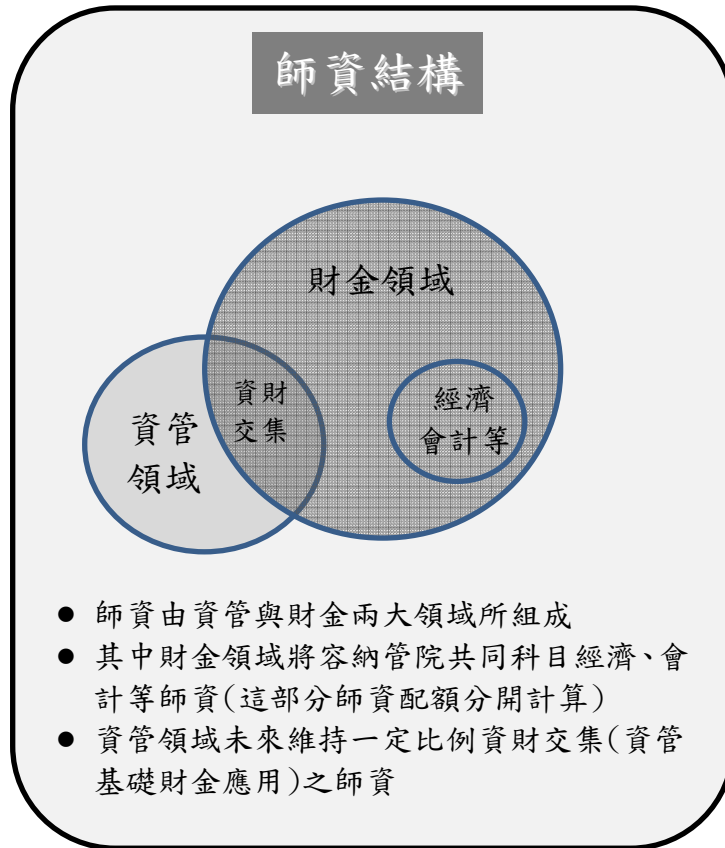
圖三：系所、學群及學程架構圖



四：資財系大學部課程架構圖

四、師資結構與未來新聘師資原則

資財系師資由資管與財金兩大領域所組成(見圖五)，其中財金領域將容納管院共同科目經濟、會計等師資(這部分師資配額分開計算)，資管領域未來維持一定比例資財交集(資管基礎財金應用)之師資。



圖五：資訊與財金管理學系師資結構

(一) 資管領域師資規劃

資管領域師資以資管專業為研究重心，企業的基本領域，諸如會計、財務、行銷、生產製造、組織與知識管理等，都是高度資訊密集，這些領域皆需要支援決策的資訊與通訊系統，而資訊管理則由設計、使用與評估這些系統所組成。資訊管理領域研究的議題為利用資訊科技解決「人」與「企業組織」有關的問題，如何利用資訊科技提升企業營運效率與創造資訊科技之經濟價值是資訊管理之重要課題。

資財系資管領域的師資規劃有其獨特的研究領域，主要特色為「資訊(IT)」與「企業(Business)」領域的創新結合，並培養學生有效整合資訊技術與管理的知識與能力，設計與實作企業經營方案的資訊能力，有效提供組織與管理上對於資訊與決策之支援，並藉由資訊科技智慧應用達成企業營運目標。資財系資管領域師資之研究領域規劃主要分為四大領域，包括電子商務與企業智慧、知識管理與資訊策略、資訊網路與企業系統、以及金融資訊與財務工程，各領域之研究主題與特色如表一所示。

表一：資財系－資訊管理領域師資規畫

研究領域	研究主題	特色
電子商務與企業智慧	<ul style="list-style-type: none"> ● 電子商務 ● 智慧型決策支援系統 ● 網際網路服務顧客行為模式分析 ● 企業智慧 ● 個人化服務、行銷與推薦系統 ● 網路行銷 ● 社會網絡計算 ● 知識管理 ● 網路市場訂價策略、結構與競爭 ● 數位產品的最佳訂價策略分析 	提供數位經濟企業在資訊科技上的完整解決方案
知識管理與資訊策略	<ul style="list-style-type: none"> ● 優勢 IT/IS 的競爭與策略方法 ● 資訊經濟 ● 資訊科技管理與企業價值 ● 資訊科技的實作、採用與散布 ● 習慣領域與決策 ● 電子化企業管理 ● 企業資源規劃系統 ● 資訊安全管理 	知識管理、決策方法創新研究與資訊科技的經濟策略分析
資訊網路與企業系統	<ul style="list-style-type: none"> ● 整合資訊系統以提供組織更全面的經營運作成效 ● 資訊服務管理與服務導向計算 ● 商務通訊與無線網路系統 ● 虛擬組織與跨組織資訊系統 ● 供應鏈與作業管理 ● 金融投資資訊分析 	以服務為導向，整合網路技術與企業資源規劃系統，支援電子化企業營運
金融資訊與財務工程	<ul style="list-style-type: none"> ● 金融資訊系統設計 ● 資產投資與新金融商品設計 ● 財務工程 	有別於目前財金領域，以人工智慧與計算演算法來分析財務資訊

資管領域於四大領域之師資現況如下

- 電子商務與企業智慧：劉敦仁教授、蔡銘箴副教授、李永銘助理教授
- 知識管理與資訊策略：黎漢林教授、游伯龍教授、楊千教授、李永銘助理教授
- 資訊網路與企業系統：羅濟群教授、劉敦仁教授、林妙聰教授、蔡銘箴副教授
- 金融資訊與財務工程：陳安斌教授、戴天時助理教授

(1) 未來資管領域新聘師資原則

資財系資管領域師資以資管專業為研究重心，除了負責資財系大學部資管學程授課，以及研究所資管碩博班與在職專班外，並基於支援管院共同必選修資管課程之需要，資管領域師資應維持一定名額。

新聘教師將強化充實以資管為基礎但強調財金應用專長之師資，以達到「資管領域未來維持一定比例資財交集專長師資」之目標，未來如果跨財務與資訊兩領域的師資達一定規模時，資財系將考量未來發展趨勢規劃增設資財整合的理論與應用新學程。

增聘之資管領域師資以具備國內外商管學院資訊管理相關領域博士學位為主，優先考量之研究領域專長：知識管理、企業資訊系統管理、金融投資資訊分析、企業電子化與資訊服務管理等。

(2) 資管領域師資人力需求、現況及擬聘師資規劃

資財系－資管領域師資人力需求規劃見表二，現有資管領域師資(資管所及資財系專任)共計9員(見表七、表八)：資管所7員(其中教授5員，副教授1員，助理教授1員)，資財系2員(其中教授1員，助理教授1員)。擬增聘專任師資3員，擬增聘師資之結構、學術背景及其專長規劃詳如表三。

資管領域生師比計算見表二：

- 目前博士班人數總計69人，以博士班每年招收5-6人，畢業年限5-7年計算，未來資管領域博士班人數總計約30-40人。
- 目前碩士班人數總計61人，碩士班每年招生人數35人，未來資管領域碩士班人數總計約70人

- 目前碩士在職專班人數總計 73 人，碩士在職專班每年招生人數 30 人，未來資管領域碩士在職專班人數總計約 65 - 75 人
- 資財系大學部每年招收 30 人，資管領域學生以每年平均 10-15 人估算，未來資管領域大學部學生人數總計約 40-60 人

表二：資財系 - 資管領域師資人力需求規劃

資財系		學生人數				專任師資人力需求
		博士班	碩士班	在職專班	大學部 資管領域	等級別(講師、助理教授、副教授、教授)
資管 領域	現有人數 總計	69	61	73	?	助理教授以上 12 人
	每年招生 人數	5 - 6	35	30	10-15 (估算)	兼任教師 4 人
	未來人數 總計估算	35	70	70	50	
	生師比計 算	學生值： $35 \times 3 + 70 \times 2 + 70 \times 2 + 50 \times 1 = 435$ 生師比： $435 / 12 = 36.3$ $435 / 13$ (含兼任) = 33.5				

表三：資財系 - 資管領域擬聘師資規畫

專兼任	職 稱	學 位	擬聘師資專長	學 術 條 件	擬開授課程	員 額	備 註
專任	教授或 副教授 或助理 教授	資訊管理 相關博士	知識管理、企 業資訊系統 管理、企業電 子化與資訊 服務管理專 長優先	在資訊管理 領域已有具 體研究表現 者優先	資訊管理 相關課程	1	補足原本資管 所陳瑞順老師 退休之員額；徵 聘資管專業領 域師資，以支援 資管學程的授 課與發展
專任	教授或 副教授 或助理 教授	資訊管理 相關博士	知識管理、網 路行銷、企業 電子化管理 專長優先	在資訊管理 領域已有具 體研究表現 者優先	資訊管理 相關課程	1	徵聘資管專業 領域師資，以支 援資管學程的 授課與發展
專任	教授或 副教授 或助理 教授	資訊管理 相關博士	金融投資資 訊分析專長 優先	在資訊管理 領域已有具 體研究表現 者優先	資訊管理 相關課程	1	徵聘資財整合 領域師資，以支 援資管學程的 授課與發展並 強化資財整合 特色

(二) 財金領域師資規劃

表四：資財系 – 財務金融領域師資規畫

資財系		學生人數				專任師資人力需求
		博士班	碩士班	在職專班	大學部 財金領域	等級別(講師、助理教授、副教授、教授)
財金 領域	現有人數 總計	14	64	44	?	助理教授以上 11 人 兼任教師 3 人
	每年招生 人數	4	42	25	10-15 (估算)	
	未來人數 總計估算	15	84	50	50	
	生師比計 算	學生值： $15 \times 3 + 84 \times 2 + 50 \times 2 + 50 \times 1 = 363$ 生師比： $363 / 11 = 33$ $363 / 11.75$ (含兼任) = 31				

表五：資財系 – 財務金融師資人力需求規劃

領域	師資	相關課程	需增聘師資 數目
財務工程組	王克陸 周幼珍 李漢星 黃星華 鍾惠民 戴天時	數理統計、財務工程與分析、財務數學、財務計量經濟學、財務數值方法 高等財務統計與數學、期貨與選擇 實質選擇權、財務風險管理	1
財務決策組	鍾惠民、王淑芬 林建榮 授課教師不足	財務管理、高等財務管理、財務報表與證券分析、國際財務管理、企業購併、企業價值分析、企業策略投資分析、高科技財務管理專題	1
	投資學 李漢星 授課教師不足	投資學、投資組合分析與管理、創業投資、資產定價理論、理財規劃、基金管理	1
	金融機構與市場 沒有授課教師，授課教師已離職，必修課改選修課	金融機構與市場、財務風險管理、投資銀行、債券市場、金融創新、資產證券化	2
合計			5

目前師資結構問題：

1. 師資缺乏，一般財金系所的必修課程或熱門就業需要課程無法開設。這些課程包括，金融機構與市場、投資銀行、財務風險管理、國際財務管理、創業投資、資產定價理論、財富管理、理財規劃與基金管理等等。
2. 鄰校清大積極增聘新的財金領域教師，過去一年已增聘 5 人，今年將再增聘 2 人。未補強財金師資陣容，本校之優勢將喪失。
3. 資財系成立 4 年，3、4 年級財金類選修課程開不出來，資財系因屬新設。
4. 因有大量其他外所同學申請財金所為輔所，故有熱門科目出現 100 人以上之選修人數。

5. 財金所博士班(96年成立)及在職專班(97年成立)課程開設不足。
6. 97學年度因應本校「修讀5年學碩士學位」專案，將財金所招生人數由原先30人增加至41人。
7. 財金所及資財系整合必須維持「財金」之核心價值，增聘教師必需以「財金」專長為主。例如：如果配合院方考量需要經濟學、會計學大學部授課師資，宜儘量聘用主修財金方面之師資，並以教授大學部經濟學及會計學課程為主。否則，評鑑時會被認為是非財金相關系所。

表六：資財系－財金領域擬聘師資規畫

專兼任	職稱	學位	擬聘師資專長	學術條件	擬開授課程	員額	備註
專任	教授或副教授或助理教授	財務金融相關博士	金融機構與市場、財務風險管	在財務金融領域已有具體研究表現者優先	財務金融相關課程	2	徵聘財金專業領域師資，以支援財金學程的授課與發展
專任	教授或副教授或助理教授	財務金融相關博士	資產定價理論、財務理論、投資學、投資銀行、金融創新與資產證券化	在財務金融領域已有具體研究表現者優先	財務金融相關課程	2	徵聘財金專業領域師資，以支援財金學程的授課與發展
專任	教授或副教授或助理教授	財務金融相關博士	財務工程、固定收益商品、投資學、理財規劃	在財務金融領域已有具體研究表現者優先	財務金融相關課程	1	徵聘財金專業領域師資，以支援財金學程的授課與發展

表七：現有資訊管理研究所師資

姓名	職稱	最高學歷	專長與開授課程
游伯龍	講座教授	美國約翰霍普金斯大學 工業工程與作業研究博士	習慣領域與決策、多目標決策與分析、贏贏策略與能力集合分析
黎漢林	講座教授	美國賓州大學 都市計畫決策支援系統博士	知識鏈管理、供應鏈管理與決策、全域最佳化
羅濟群	教授	美國紐約理工大學 電腦科學博士	商用資料通訊、網路管理、資訊安全、網路服務
楊 千	教授 (合聘)	美國華盛頓大學 資訊科學博士	知識管理、策略管理、資訊系統導入、協同商務與知識分享
陳安斌	教授	美國南加州大學 工業系統工程博士	智慧型管理決策系統、金融投資操作實驗、智慧型金融投資決策資訊系統、金融投資決策資訊系統
劉敦仁	教授 兼所長	美國明尼蘇達大學 電腦與資訊科學博士	高等資料庫管理系統、資料庫管理系統、資料探勘研究與實務、知識發掘與商業智慧、工作流程系統
林妙聰	教授 (合聘)	國立交通大學 資訊工程博士	管理科學實務應用、最佳化方法、排程理論與應用
蔡銘箴	副教授	美國加州大學洛杉磯分校 電機工程博士	數位內容理論與應用、數位內容理論與設計、電子商務、數位浮水印
李永銘	助理教授	美國西雅圖華盛頓大學 資訊管理博士	管理資訊系統、資訊經濟、商業智慧、社會計算服務與推薦機制、網路服務經濟策略分析
戴天時	助理教授 (合聘)	國立台灣大學 資訊工程博士	資訊及數學的技術整合與應用、衍生性金融商品的評價、風險的評估與控管

表八：現有財務金融研究所師資

姓名	職稱	最高學歷	專長與開授課程
鍾惠民	教授 兼所長	美國密西根州立大學 經濟博士	國際財務管理、經濟學、高等財務 計量經濟學、衍生性商品、投資學
王克陸	副教授	美國西北大學 財務博士	高科技財務管理、財務工程、創業 投資、企業資源規劃
王淑芬	副教授	美國休士頓大學 財務博士	企業購併、企業價值分析、證券投 資、公司財務管理、期貨選擇權
林建榮	助理教 授	美國羅格斯大學 財務博士	公司財務管理、債券市場、財務計 量經濟、財報分析
李漢星	助理教 授	美國羅格斯大學 財務博士	信用風險、選擇權訂價理論
黃星華	助理教 授(合聘)	國立政治大學 金融博士	衍生性商品訂價理論、數理財務在 公司理財之應用、信用風險模型
戴天時	助理教 授(合聘)	國立台灣大學 資訊工程博士	資訊及數學的技術整合與應用、衍 生性金融商品的評價、風險的評估 與控管

表九：現有資財系師資

姓名	職稱	最高學歷	專長與開授課程
林妙聰	教授	國立交通大學 資訊工程博士	管理科學實務應用、最佳化方法、 排程理論與應用
趙捷謙	教授	國立台灣大學 經濟博士	運輸經濟、個體經濟學、總體經濟 學
周幼珍	副教授	美國賓州法亞尼大學華頓學院 統計博士	資料分析、時間序列分析模式、Ito model 及應用、Monte Carlo 模 式、起迄模式
承立平	副教授	美國北伊利諾大學 經濟學博士	經濟學、個體經濟、總體經濟、 賽局理論
戴天時	助理教 授	國立台灣大學 資訊工程博士	資訊及數學的技術整合與應用、衍 生性金融商品的評價、風險的評估 與控管
黃星華	助理教 授	國立政治大學 金融博士	衍生性商品訂價理論、數理財務在 公司理財之應用、信用風險模型

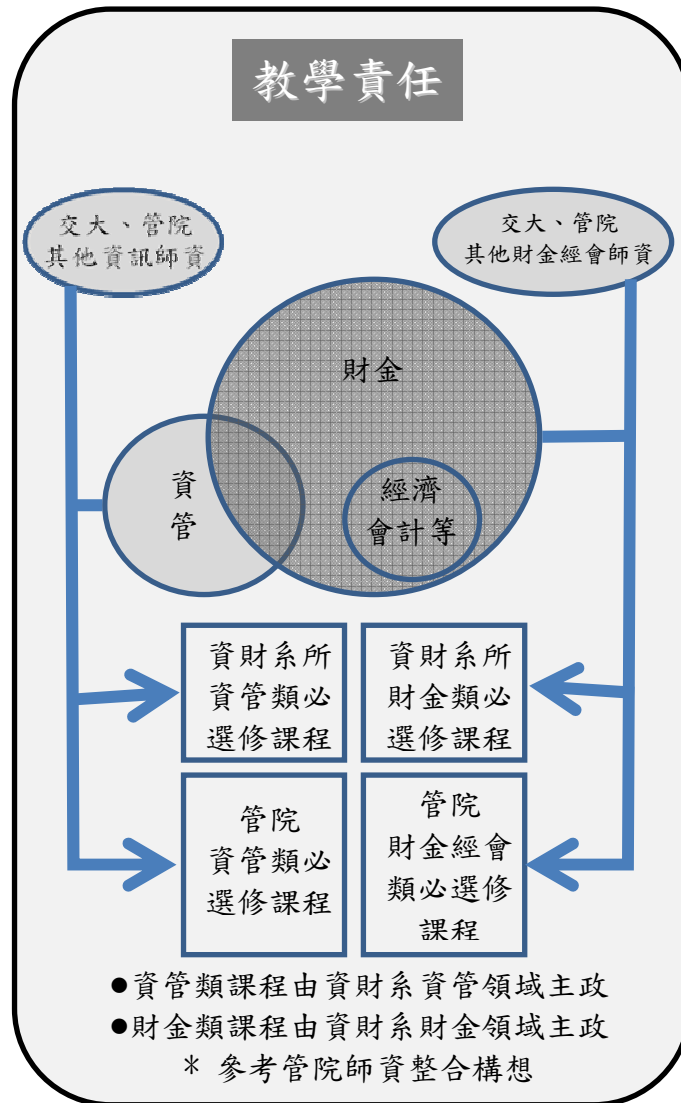
五、教學責任分擔之規劃

配合資財系課程設計，教學責任分擔之規劃如圖五所示：

- (1) 資財系所資管類必選修課程以及管院資管類必選修課程，由資財系資訊管理領域(資管所)教師負責協調管院資管學群教師及交大其他資訊類教師授課與課業輔導。
- (2) 資財系所財金類必選修課程以及管院財金經會類必選修課程，由資財系財務金融領域(財金所)教師負責協調管院財金學群教師及交大其他財金經會類教師授課與課業輔導。

管理學院專業學群教師中分設有資管學群與財金學群，參考附錄一之管院師資整合構想。

- (1) 資管學群教師，主要由資財系（資管專長）及管院其他系所具備資管專長教師，所組成之資管學群師資。
- (2) 財金學群教師，主要由資財系（財金專長）及管院其他系所具備財金專長教師，所組成之財金學群師資。



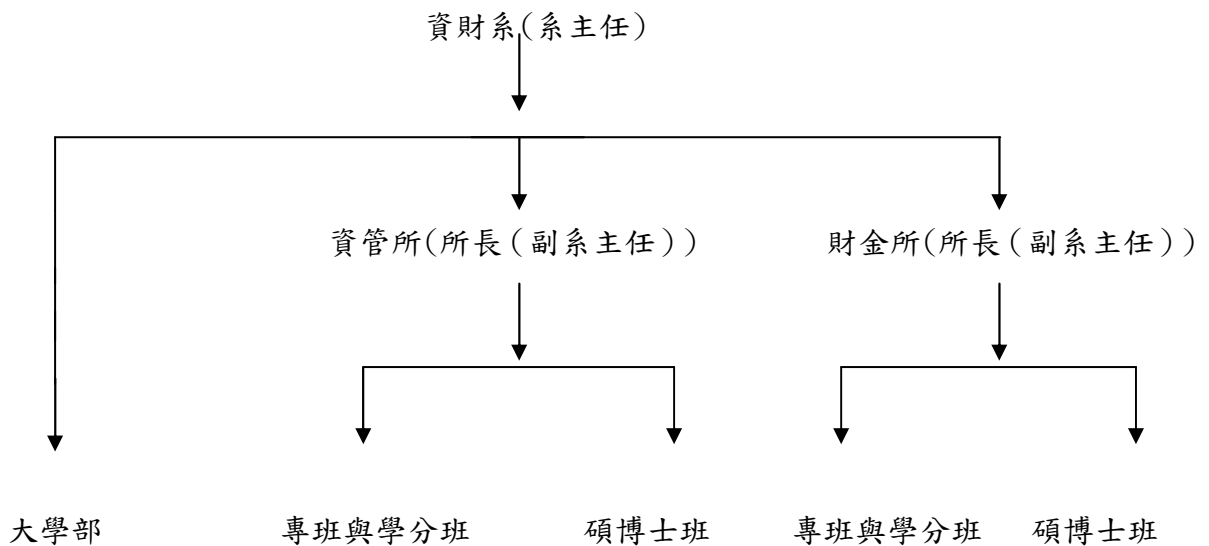
圖五：教學責任分擔之規劃

六、行政組織與程序

合併後之資財系的行政組織與規章以不影響現有所有教師與學生的權益為原則，茲就組織，規章，課程，畢業文憑，經費與人員的事項分別說明如下：

(一) 行政組織

合併後的資財系屬於一系兩所的組織架構，即一個行政系統與一筆預算。對外而言，為一個獨立系，並同時維持目前資管所與財金所現有的運作，如下圖所示。資財系行政建制包括系主任與兩位所長（副系主任）分別擔任資管所所長與財金所所長。依照學校及管理學院的規定設置相關的委員會，諸如系務會議、教師評審委員會、招生委員會及課程委員會以及其他各委員會。資管所與財金所分別設立相對應之次級委員會。兩所之各次級委員會的議案提交系級之各相關會議處理。



(二) 規章

系級之各種委員會的組織章程於合併後另訂之，而兩所之次級委員會之組織章程分別由兩所因應修訂之。

(三) 課程

大學部的課程先由系全體教師共同排定後，兩所再分別安排其研究所的課程。至於與管理學院或其他單位之課程事務由系主任協調。

(四) 畢業文憑

現有學生之畢業文憑之系所名稱與其入學時之名稱相同。合併後之兩所的畢業生之畢業文憑上的名稱為現有名稱前加上「資訊與財金管理學系」。即「資訊與財金管理學系財務金融研究所碩(博)士班」或「資訊與財金管理學系資訊管理研究所碩(博)士班」。

(五) 經費

校方分配給合併後資財系之教育部經費應多於現有三個系所之總和，並由系級處理。兩所之學分班與專班之收入與支用仍分別由兩所分別處理。

(六) 人員

三系所現有校方編制內之三位行政助理於合併後仍應維持三位，分別處理系務與兩所的所務。

七、需學校支援事項

整合後的系所空間規劃以現有的管理二館和交映樓為主。將來希望校方與院方能提供一個完整的空間，給予完整性的規劃。

財金所在本校游蕩流浪 2 年多，資財系在本校游蕩流浪近四年，已嚴重影響未來發展。

請校方與院方充分支持給予資財系資管領域及財金領域規劃所需的師資員額。

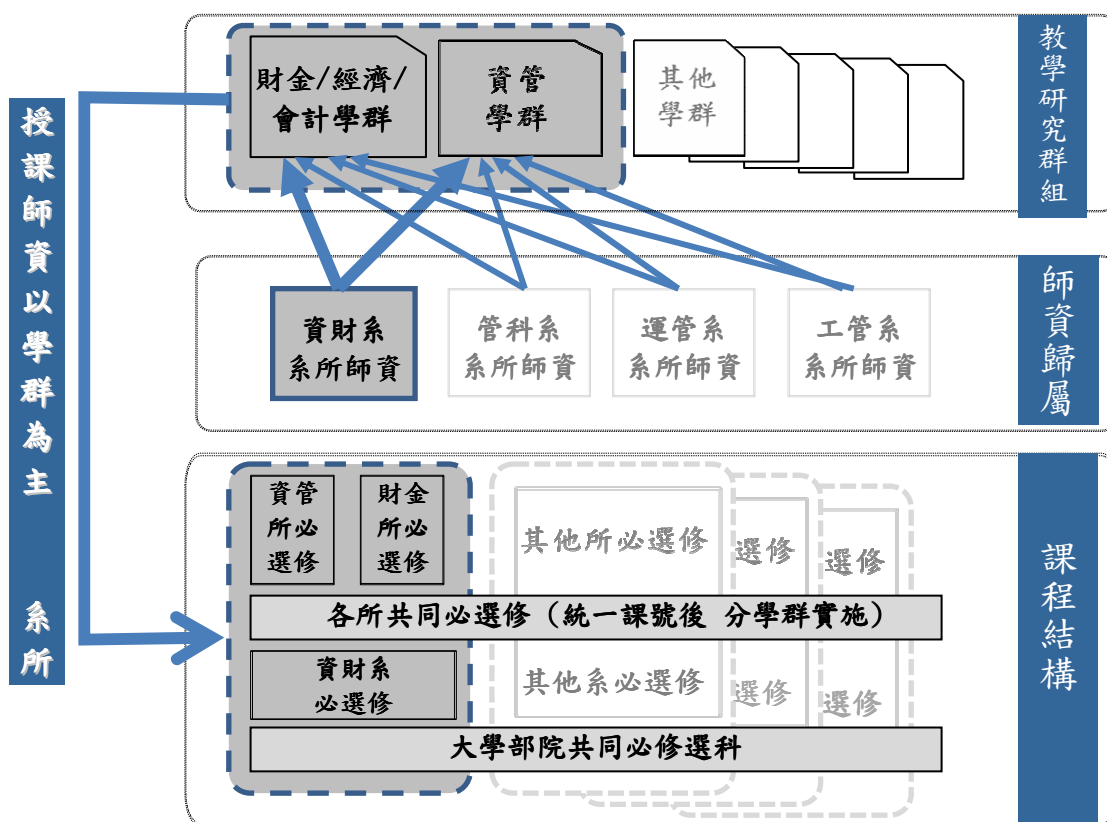
希望校方與院方能充分支援因應系所整合空間調整所需的裝潢搬遷費用，包括系所辦公室、電腦教室、教師研究室、實驗室、研討室、會議室、圖書室、研究生研究空間、學生生活動空間、器材室以及儀器設備等費用。

八、結語與展望

為因應未來發展趨勢，強化交大在資訊管理、財務金融與資財整合領域之研究發展，交大有必要將原有的研究教學架構重整以加強本校在此相關領域之競爭力。交通大學管理學院希望藉由三系所的合併，改善大學部教學，招募優秀高中畢業生，儲備優秀大學生甄試研究所。我們希望新系的整合成功，能夠激勵其他系所的再造。我們更盼望管理學院能因此逐步國際化，成為一流的管理學院。

本規劃將原有資財系、資管所、財金所整併為一系，以期資源更有效利用。資訊與財金管理系為國內第一個結合資訊管理與財務金融領域並重的科系。期望在新架構下扎實的將資訊與財金的研發及人才培育落實世界潮流之需求。

附錄一、管院師資整合構想



圖六：管院師資整合構想

- **師資歸屬：**管院師資以大學部四系為基本歸屬單位，不再隸屬於所(經管、科管與科法另案規劃)
 - 過去系所徵聘教師多以自給自足為構想，致使部分相同專業師資散佈於不同科系，為避免不必要衝擊，既有師資歸屬原則維持現狀
- **師資運用與新聘**
 - 管院師資專業領域劃分學群(每一教師可參與一個以上之學群)
 - 授課師資以學群為主打破系所界線，課程設計與審查先經學群教師討論
 - 各學系各依專業認養相關學群(如資財系認養資管、財金學群)
 - 無直接相關系所之學群，如行銷，由學群教師互選產生召集人
 - 未來新聘師資，將先根據學群觀點確認其需求，再由性質最相近之學系進行徵

聘工作。(目標：從新聘師資開始，逐步使相同專業之師資可歸入同一學系)

- **課程結構**

- 全院課程分共同必/選修課程(大學部先執行)、系所必/選修課程
- 為使管院學生選課上能夠深度與廣度兼顧，課程設計建議朝向學程化發展
 - 大學部為例—例如：每系設計三個學程，本系升至少需修兩個才能畢業，另外一個可修外系學程，或以零星選修方式滿足學分數
- 全院課程將以學群為主，另編統一課號，相同性質科目，避免重複開授(必要時可分基礎課(合班上課—人數多時，不排除開雙班)與進階課(依專業分班上課))
- 目標：師資分享、減少重複開課，使教師可減少授課時數，或有機會開授進階課程。可以此為基礎，重新檢討教師基本授課時數要求(教授從每年四門課減為三門課)，以增加教師研究時間

國立交通大學九十二學年度校務規劃委員會第四次會議紀錄(節錄)

時 間：九十三年六月一日〔星期二〕中午十二時十分

地 點：浩然圖書館八樓第一會議室

主 席：張俊彥校長

記錄：陳素蓉

出 席：張俊彥、陳龍英、蔡文祥、彭德保、林振德、裘性天、郭建民、張仲儒、吳重雨、劉增豐（李安謙代）、張豐志（莊振益代）、黎漢林（請假）、林振德代院長（戴曉霞代）、毛仁淡、詹海雲（請假）、黃志彬、高文芳、黃鎮剛、周景揚（請假）、高凱（任維廉代）、周倩、任維廉、陳信宏、陳俊勳、廖威彰、劉復華（缺）、蔡今中、謝有容、郭義雄（陳衛國代）、石至文、謝續平（請假）、林志生、林進燈（請假）、李嘉晃、陳榮傑、黃遠東、唐麗英、鄭復平、郭正次、楊永良、陳泰谷（缺）

列 席：張基義、王棣、趙振國、葉武宗、賴暎杰、朱仲夏、張明峰、施仁忠、孫于智、姚仁喜建築師

甲、報告事項(略)

乙、討論事項

- 一、案由：有關第三招待所新建工程基地位置上之既有樹木移植（除）計劃案，請討論。
（總務處營繕組提）

說明：

- （一）本案經提九十三年四月廿二日校園建築與景觀審議委員會決議：「請主辦單位補充本案擬移植（除）與補種植之詳細區位、樹種及數量等資料，重新研擬新方案提校規會討論。原則上，補種植之數量須為移植（除）之 1.5 倍。」
- （二）本案依據九十二年十二月卅一日簡報結論修正基地位置，在儘量不影響松木林的原則下，新方案將會利用到原基地東北側之相思樹林。
- （三）由於松木及相思樹均為極不易於移植之樹種，建請重新種植新樹，以儘量還原既有之林貌。
- （四）依目前規劃，將移除松樹 9 顆、相思樹 38 顆、樟樹 1 顆，共計 48 顆。基地周邊空地（包括變電站基地）預計可以種植新樹 45~50 顆，建議種植新樹樹種及詳細規劃內容詳附件大元聯合建築師事務所簡報資料（另附）。

- 決議：1.同意本案基地位置之樹木以移植方式處理，若有需要再補植。
- 2.植栽之樹木應與校門之樹木連作一體。
- 3.為免工程施工時影響校園景觀，請總務處配合於開工前，最適合植栽的時節先行植栽。
- 4.無異議通過本案移植案。
- 5.校長將捐贈歷年顧問費計 2500 萬元。並請校長命名為「木淑館」（「風木孝思，淑世淑人，十年植木，百年淑人。」）。

丙、臨時動議：

丁、散 會： 15：30

國立交通大學 96 學年度第 1 次總務會議紀錄(節錄)

時間：97 年 4 月 1 日（星期二）中午十二時十分

地點：圖書館八樓第一會議室

主席：張新立總務長

出席：如簽到表

壹、報告事項

一、主席報告

1. 本校第三招待所（位北大門側）於 94 年 4 月 27 日起開始興建，於 95 年 10 月 26 日第一期工程完成驗收，並於 96 年 3 月 3 日取得使用執照，樓地板面積為 3,099.72 平方公尺，工程款為新台幣 49,798,724 元。
2. 第二期裝修工程於 95 年 12 月 4 日辦理發包，工程結算約為 28,929,394 元，建築師勞務費為 4,239,711 元，已於 96 年 12 月 7 日完工。
3. 第三招待所一、二期全部工程款為新台幣 82,967,829 元。目前另發包景觀工程，工程款為 1,599,600 元，預計完工日為 97.4.22。現階段為辦理該招待所所有權第一次登記及登記本校為管理機關，財產入帳名稱擬依據 95 年 7 月 7 日第 26 次行政會議決議（校規會及行政會議記錄如附件一、附件二），將使用「木淑館」名稱辦理登帳。

二、各組報告(略)

貳、提案討論(略)

參、臨時動議

案由：本校第三招待所應維持其原有名稱案。（陳昌居委員提案，唐麗英委員附議）

說明：

1. 本次會議（國立交通大學 96 學年度第 1 次總務會議 97.04.01）總務長報告第 3 點，提及第三招待所財產入帳名稱擬依據 95 年 7 月 7 日第 26 次行政會議決議，將使用「木淑館」名稱辦理登帳。
2. 「木淑館」為張前校長以捐款名義所命名，其註釋為「風木孝思，淑世淑人，十年植木，百年淑人。」張前校長先父為張木火先生，先母為鄭淑玉女士。張前校長以人子之心表達對其先人追思紀念之孝心令人欽佩。
3. 然而本校第三招待所以捐款名義命名為「木淑館」乙事，於 95 年 8 月份引起校內以及媒體與社會重視與討論。其爭議點在於部分企業捐款，是捐給交大還是捐給交大校長個人。
4. 姑且不論前述爭議，依本校 88.12.29 校務基金回饋辦法討論會議訂定校務基金募款的「回饋辦法」，其中訂定捐款 5,000 萬元以上者，請其為校區館舍命名。張前校長認定的個人捐款 2,500 萬元，並未達到得為館舍命名所需的 5,000 萬元。
5. 因此，本校第三招待所是否可命名為「木淑館」有重大疑義。建議本會議做成決議將第三招待所維持其原有名稱，待相關條件成立後始得命名為「木淑館」。

決議：本案擬建請再提校規會澄清相關問題，再決議招待所名稱。