

國立交通大學 100 學年度第 1 次行政會議紀錄

時 間：100 年 8 月 5 日(五)上午 10 時 10 分

地 點：圖書館八樓第一會議室

主 席：吳妍華校長

出 席：林一平副校長、謝漢萍副校長、台聯大許千樹副校長、裘性天主任秘書、林進燈教務長(傅武雄副教務長代理)、傅恆霖學務長、曾仁杰總務長(王旭斌副總務長代理)、張翼研發長、周世傑國際長、電資中心林寶樹主任、電機學院陳信宏院長、理學院盧鴻興院長、工學院陳俊勳院長(謝宗雍副院長代理)、管理學院張新立院長、人社學院郭良文院長(孫于智副院長代理)、生科學院黃鎮剛院長、客家學院郭良文代理院長(孫于智副院長代理)、資訊學院曾煜棋院長、光電學院陳信宏代理院長、資訊技術服務中心蔡錫鈞主任(陳昌盛組長代理)、圖書館楊永良館長、通識教育委員會楊永良主委、會計室葉甫文主任、人事室譚潔芝主任、學聯會徐烜博會長(缺席)、學生議會王蔚鴻議長

列 席：台南分部許千樹主任、新校區暨璞玉計畫推動小組黃世昌召集人(請假)、頂尖計畫辦公室黃志彬執行長(陳永富副執行長代理)、環安中心葉弘德主任(請假)

記 錄：施珮瑜

壹、主席報告

- 一、本校各單位應注意行政流程管控、分層負責，加強公文時效，提升行政效率。
- 二、行政會議或校級重要會議如無法準時出席應有代理人，代理人並應於會後將會議重要事項轉達被代理人，以發揮會議功能。
- 三、歡迎新任國際長周世傑教授、新校區暨璞玉計畫推動小組黃世昌召集人、資訊學院曾煜棋院長、理學院盧鴻興院長及客家學院郭良文代理院長。
- 四、請教務處檢討並修訂推廣教育及在職專班相關經費收支辦法，使經費之分配及運用更合理。
- 五、請資訊服務中心會同人事室、會計室、總務處出納組開發整合相關資訊系統，使人員及經費之控管更有效率。
- 六、請各單位提醒計畫主持人關於助理薪資(工作費)之墊付程序，使本校同仁薪資能準時入帳。
- 七、請總務處儘速擬訂各規劃中工程之構想書以即時報部，並將修繕工程列管以追蹤工程進度。
- 八、請總務處保管組加強本校財產之登記及管理。
- 九、請會計室及總務處出納組加強帳款準時出入帳事宜。
- 十、請總務處購運組研擬方案，以避免對採購法不熟悉之同仁進行不合法之採購程序。
- 十一、請總務處研擬方案加強事務組及勤務組之功能。
- 十二、請學務處加強並宣導學生校外住宿安全。

貳、報告事項

- 一、[前次會議紀錄](#)(100 年 7 月 8 日召開之 99 學年度第 23 次行政會議，請參閱會議紀錄附件)，已 E-mail 各主管確認，並經校長核閱。

二、前次會議決議事項執行情形報告

(一) 99 學年度行政會議決議或裁示事項執行狀況查核表請參閱[附件一](#)。(P8-23)

三、教務處報告：

(一) 系所評鑑：

1. 材料系之奈米科技組碩博士班將於 100 年 12 月 15 日接受追蹤評鑑之實地訪評，須於 100 年 8 月 31 日前函送「自我改善計畫與執行成果」。
2. 已通過追蹤評鑑之社文所須於 101 年 8 月 31 日前繳交「後續自我改善計畫與執行成果」，以說明 100 年 7 月 1 日至 101 年 6 月 30 日止之改善情形。

(二) IEET 認證：為進行 100 學年度期中審查與週期性審查，已於 100 年 7 月 29 日函送本校受認證系所之「期中報告書」與「自評報告書」至中華工程教育學會。

(三) 100 年全國 6 校科學班聯合暑期科學營：

1. 100 年 7 月 27 日至 29 日（週三至週五）本校與國立臺中一中合作辦理「100 年全國 6 校科學班聯合暑期科學營」活動，參加對象為臺北市立建國高級中學、國立臺灣師範大學附屬高級中學、國立科學工業園區實驗高級中學、國立臺中第一高級中學、國立臺南第一高級中學、高雄市立高雄高級中學等 6 所高中科學班 1 升 2 年級同學，共 96 位同學參加。本活動由臺中一中規劃活動行程，本校電機、資訊、理、工及生科學院規劃課程，包括專題演講及實作課程（活動行程及課程安排詳參附件）。活動期間帶隊高中老師及學生之住宿費、教材費及實驗器材費由本校負擔。
2. 7 月 27 日上午開幕式，由林一平副校長到場主持，期勉同學於三天的活動中認真學習，滿載而歸；並邀請理學院盧鴻興院長專題演講，講題為 Why Study Science?
3. 7 月 29 日綜合座談中，有數位參加同學表示，感謝本校各學院安排精采的課程內容，深感獲益良多，但是三天二夜的活動，頗感意猶未盡。

教務處感謝各學院、學務處及總務處等單位對本活動的鼎力相助。

(四) 100 學年度「學士班新生入學指引」：100 學年度「學士班新生入學指引」已完成編印將於 8 月 8 日指考放榜當天寄發，「學士班新生入學指引」內容已公告於交大首頁之「新生入學指引」網頁。

(五) 跨校雙主修辦法：本校已通過辦理跨校雙主修辦法，並與陽明大學簽訂合作協議，自 100 學年度起合作辦理跨校雙主修。經調查電機系、光電系、資工系、機械系、土木系、生科系、奈米學士班、應數系、應化系、管科系、運科系、工工系、人社系、傳播系、資財系、材料系接受陽明大學學生修讀雙主修，電子系表示須經過系正式會議通過，外文系暫不受理。

(六) 開放式課程(OCW)

1. 進行 100 學年度各學院推薦之開放式課程已拜訪聯繫並確認都市設計概論、語言學概論、語音學/音韻學、微生物學、線性代數(一)、矩陣分析、統計學(一)、經典名著選讀等課程，並協助製作課程講義中。管理學院推薦之經濟學因授課多利用書商投影片，目前與書商聯繫中，待取得授權後才會進行課程錄製；另推薦之統計學與會計學尚待與老師約訪確認意願與授課方式。
2. 8 月 1 日拍攝與製作牛頓第二定律與熱傳導物理實驗，8 月 15 日進行加心力、麥克森干涉、STM 實驗之拍攝，並進行後續製作與確認。

3. 進行100學年度開放式課程宣傳活動規劃。

(七) 出版行銷暨行政業務：

1. 新書《Task10-單車客·不只是過客》：傳科系林崇偉老師編著，6月25日出版，紀錄新竹米粉及損丸產業生態，並透過GPS與行動導覽服務APP，傳達科技人變身旅人的故事。
2. 新書《電路學原理與應用》：電機系陳永平教授著，7月12日出版，累積陳教授多年教學經驗所得，以大量範例及習題提供學子學習及老師教學。
3. 著作授權：7月13日議價完成，正式取得培生教育集團授權《機率》數位教材（吳炳飛教授主講）合法著作權使用。
4. 其他出版計畫：至今年底，預計出版8本出版品，內含2套數位出版品。

四、學務處報告：

- (一) 為照顧全校教職員工生健康，於各館舍放置健康關懷百寶箱（內含筆電、無線傳輸器、血壓計、體溫計、血糖儀、體重計及耗材用品等），設立健康關懷平台，提供方便簡易之個人健康資訊（體重、血壓、體溫、血糖）觀測及記錄，宣導自我照護習慣養成，推動幸福校園。預計8月30日完成各館舍放置，9月底完成宿舍放置，8月11日下午14時舉辦說明茶會，8月15日前向衛保組申請即可。
- (二) 諮商中心深耕暑期社區服務，7月20日至21日兩天舉辦世光教養院「自信與人際夏令營」，由中心主任、諮商老師以及志工群共同帶領，共有18位院童參與。
- (三) 學生暑期參與服務概況
 1. 服務性社團：6月29日上午舉行服務性社團暑期出隊授旗儀式，由校長親自授旗，今年出隊計有文化服務團、及人服務團及山地文化服務團共4隊，足跡深入新竹縣山區部落、桃園及台南，從事關懷、課輔、康樂等服務活動。學生們犧牲假期奉獻服務，學校相當肯定，也給予適當協助，鼓勵社團延續推動這樣有意義的活動，走出校園深入社會人群。
 2. 施振榮社會服務獎學金志工：暑假期間至羅慧夫顱顏基金會（台北總會、台中分會、高雄分會）、癌症希望協會（台北總會、高雄分會）、雲門舞集等團體進行行政支援服務，除此之外，志工們也至資策會兩個數位機會中心（南投新民社區、台南新港東社區）以及中華電信基金會之三個數位好厝邊服務點（花蓮鐵份部落、台南林子內教會、彰化路上教會）進行實地服務，透過服務讓學生更瞭解公益或社服團體的運作模式及需求之外，更能體現「服務他人，成長自己」的志工精神。
 3. 台灣聯合大學系統暑期國際志工服務隊：今年擴大辦理，由四校共同招募二十六位志工學生（甘肅團十七位、陝西團九位），及兩位帶隊老師，共同組成志工服務隊，分別安排前往甘肅省洞子中學及陝西省屯張小學，與當地學員交流互動，體驗生命價值，共同參與推動協助跨海英語夏令營。
 4. 2011第二屆印尼國際志工I-DO團：7位志工學生於7月23日至8月6日至印尼Bukit Lawang地區協助熱帶雨林的保育與復育。
 5. 2011第一屆印度國際志工團：9位志工學生於7月25日至8月8日至印度拉達克Jam Yang School協助改善Jam Yang School教育狀況。

五、總務處報告：

- (一) 基礎科學教學研究大樓：主體建築工程於 99 年 1 月 17 日開工，目前尚餘各樓層部分室內地坪、天花板、弱電線材裝設及戶外景觀等零星工項，現場進度約 98.5%，預計本月中旬申報完工，使用執照已掛件申請，刻正待市府進行現勘，近日內使用執照應可核發，現階段配合使用單位辦理調整使用變更檢討，已簽辦第 2 次變更設計。
- (二) 室內溫水游泳池工程：室內溫水游泳池主體工程已於 6 月 2 日申報完工，使用執照主管機關陸續安排會勘中。第二期內裝工程（室內天花板裝修、地坪及加熱系統等）亦已施做完畢，預計下週開始進行系統測試，後續人行道美化與其他配合採購案等使用營運準備作業將陸續展開；另戶外游泳池整修工程，已完成設計及預算書圖，預計近日完成審查後即辦理工程招標，預估年底前完成戶外整修工程。
- (三) 光復校區西區開發工程：西區開發水土保持工程已於 2 月竣工並取得水保完工證明及雜項使用執照。有關景觀欄杆、照明、步道等公共設施之設計圖已提送景觀委員會審查完成後欄杆、照明兩工程均已開工施做中，惟因日前大雨影響工程進行，預計本月底應可完成開放使用。壘球場整地作業已於上週完成，現正準備綠化植生。後續全區各項景觀及設施規劃設計，將俟景觀委員會討論定案後依序進行相關招標施做。
- (四) 人社大樓新建工程：人社大樓新建工程，已列入頂尖二期新興計畫當中，依據頂尖經費編列原則，本校用於新興建築工程之總經費以 15%（7 億 5 千萬元）為限，故人社大樓新建計畫總經費包括地下停車場為 2 億 5 千萬元。基地選址規劃依示已請建研所協助配置方案，目前以人社一館與中正堂間區域及新生館前廣場兩處位址進行評估檢討，本案計畫預定期程為開學後於 11 月底前完成校內程序（景觀委員會、校規會、校務會議），101 年 1 月提報規劃構想書，並配合頂尖預算分配時間於 101 年底前開工、103 年中完工。
- (五) 行政大樓新建：行政大樓新建評估規模為 4,500 坪，預估所需經費約 4.5 億元將以募款方式籌措。目前請建研所及黃世昌副教授協助就校區整體規劃發展與各單位實際需求進行檢討，以為後續規劃設計依據。初步設定行政大樓於西區停車場空地原預定位址興建，本案規劃配置細節及評估討論等，仍續請建研所協助。
- (六) 學生宿舍新建：已於 6 月 27 日就興建床位數、基地位址進行討論，初步將以機車 F 棚東側、服務大樓前北側之空地約 2,320 m² 為興建基地，規劃之床位數、建築樓高、面積等經以該基地進行房間單元及平面配置圖進行評估後，初步預估為 11 樓約 650 床規模，目前使用單位正撰擬規劃構想書，預計 8 月 20 日完成初稿、8 月底前規劃構想書定案，開學後於 10 月 30 日前完成校內核定程序（景觀委員會、校規會、校務會議），規劃構想書並即提報教育部審核，後續將採統包方式辦理，預計於 101 年 7 月進行統包工程招標作業，並於 103 年 6 月前完工。
- (七) 跨領域生醫工程大樓：將於博愛校區興建跨領域生醫工程大樓，本計畫已列入頂尖二期新興計畫中，預計興建樓地板面積 8,000 坪，所需經費 8 億元將由頂尖二期經費支應 2 億 7,400 萬元，其餘由本校以募款方式籌措。配合生醫工程大樓之興建，目前將先進行博愛校區整體規劃，作為生醫工程大樓配置及既有館舍改善整修之依據，本案規劃配置細節及評估討論等，仍續請建研所協助。
- (八) 博愛校區老舊館舍補照：新竹市政府同意博愛校區新建築之建照審查將與原既有建物分開檢討，原老舊之既有建築申請補發使用執照，將專簽協助辦理。日前竹銘館、生科實驗一館建築已經掛件申請補照，市政府刻正審核當中，同時為加速作業將再另請

跑照業者併行辦理教學大樓之補照事宜，後續將密切與市府建管單位聯繫溝通，期能簡化儘速補領使用執照。

六、研發處報告：

- (一) 國科會修正補助專題研究計畫「專任助理人員工作酬金參考表」及「專任助理雇主應負擔勞保(含就業保險)及健保費用參考表」，並自100年7月1日起實施：
 1. 本校國科會專任助理人員之工作酬金仍依該會「工作酬金參考表」辦理。
 2. 本次調整工作酬金所增加之經費，請於原核定計畫總經費勻支，如無法勻支且執行後未有結餘款者，可於辦理經費結案時追加差額。
 3. 本年7至8月份各專任助理酬金調整差額，可於9月份辦理工作費印領時，加列1項「7-8月份工作酬金調整差額」一併支領，或直接填送「工作費印領清冊」辦理請領差額。其他事項請參見本校「電子公文系統」第3類公告。
 4. 其他國科會以外計畫專任助理工作酬金，經主持人同意後自100年7月1日起依本校「計畫類約用請核單」所勾選「敘薪標準」調整後之酬金支給，並於該計畫經費內自行勻支。
- (二) 101年度研發替代役員額申請訊息-依據內政部核定公告「101年度員額申請暨審查作業實施計畫」辦理，請有意申請101年度研發替代役員額之教師，填寫「101年度研發替代役員額需求申請表」，並於100年8月19日前將紙本及電子檔送交至研發企劃組彙整辦理。
- (三) 國科會100年度專題研究計畫核退申覆案受理申請：校內收件日至100年8月29日止。
- (四) 經濟部公告「學界開發產業技術計畫」一般型計畫及在地型計畫之申請須知、補助契約範本、執行作業手冊修訂事項，自即日起生效：本校執行中學界科專計畫之新年度部分適用修訂後規定。
- (五) 「101年度國家重要濕地保育行動計畫」(內政部主管部分)受理申請：截止日期請洽詢各直轄市、縣(市)政府。
- (六) 內政部修正「外籍配偶照顧輔導基金補助經費申請補助項目及基準」第3點及第6點規定：有意申請者請依「外籍配偶照顧輔導基金補助作業要點」規定之申請期限辦理申請。

七、國際處：

- (一) 蔡佳霖副國際長與教務處一位同仁於7月13日前往馬來西亞參加「2011年馬來西亞台灣高等教育展」，教育部吳部長清基相當肯定本校積極參與教育部海外教育展，且潘建成校友亦於此次教育展進行專題講座並多方推廣本校，給予本校高度支持。
- (二) 7月28日IEEE CE總裁Dr. Stephen Dukes與二位幹事蒞校參訪，由國際處陳紹基副國際長與電機院陳信宏院長代表接待。
- (三) 國際服務中心於8月5日假國際聯誼廳舉辦國科會臺德計劃研究學生蒞校說明會。
- (四) 「補助各院國際化」之經費已於8月3日分配至各院，本處擬與各院院長另外召開策略會議，強化與國際重點學校與姊妹校之間交流。

八、頂尖計畫辦公室：

(一) 第一期頂尖大學計畫總考評事宜：

1. 教育部擬於 9 月 20 與 21 日蒞臨本校進行第一期頂尖大學計畫五年成果實地考評作業，第一期總考評報告中數據部分，依照教育部要求更新至 100 年 3 月底，業於 8 月 5 日以電子檔 EMAIL 寄出。
2. 本校受考評作業流程（初稿）請詳見附件二（P24-27），請各位一級主管預留時間於 9 月 20 及 21 二日盡量不要排定其他行程。實地考評時，學校簡報部分將由頂辦負責統籌辦理，請各單位協助更新資料；各中心之實地參訪簡報，請中心自行製作。

(二) 「邁向頂尖大學計畫」聘用人員調薪事宜：

1. 頂尖研究中心（含研究團隊）調薪所增之經費由各中心業務費項下勻支、處室由頂尖計畫-「校長統籌款」項下勻支。
2. 相關追溯作業由各單位自行造冊，調薪基準比照約用請核單核定之敘薪標準。

(三) 頂大聯盟選派優秀學生及專任研究助理 2012 年赴美國柏克萊加州大學、哈佛大學修讀博士案，本室業於 7 月 26 日公告周知。兩案選送領域皆以人文社會科學領域為主，每校至多推薦 4 人，校內受理申請至 100 年 9 月 16 日截止。請申請者備妥申請文件一式 11 份，逕送本室。

九、圖書館報告：

- (一) 視聽館藏推廣：自 8 月 1 日起，人事室將圖書館二樓的每週優鮮片觀賞認列公務人員的研習時數，只要於二樓借還書櫃檯借用耳機觀賞影片並簽到，人事室即可認證研習一小時。
- (二) 設置大本書區：因應書籍尺寸過大，放置於一般書架不易找尋且易於毀損，圖書館於 5 樓原影印室將規劃設置大本書區，以容納過大尺寸書籍，如藝術、美術、攝影、建築、樂譜等類相關書籍。
- (三) 知名作曲家張昊教授捐贈書籍與樂譜：由本校音樂所高雅俐教授引介下，國內知名作曲家張昊教授之遺孀與其子女同意將張教授所遺留下來的經典書籍與樂譜手稿捐贈給交大圖書館永久典藏。未來期待圖書館能將張昊教授的畢生作品數位化後，加入圖書館「浩然藝文數位博物館」的行列。

十、秘書室報告：

(一) 校務發展研討會相關事宜：

1. 本校將於 8 月 31 日(三)至 9 月 1 日(四)假資訊館 2 樓國際會議廳辦理校務發展研討會，由校長主持，參加人員包括：副校長、各學院院長、通識教育委員會主任委員、電資中心主任、各一級行政單位主管、頂尖計畫辦公室執行長、各教學單位主管(系、所、通識教育中心、體育室)、校友會執行長、思源基金會執行長，前已以電子郵件通知主管預留行程，開會通知於近日發送。
2. 檢附校務發展研討會流程表(附件三，P28-29)供參，請各學院(單位)依流程表所示項目準備簡報資料，於 8 月 22 日(一)前將電子檔寄送秘書室，以利彙印會議資料。(相關事項秘書室已另以電子郵件通知)

(二) 敬請各處室、院系所提供師生活動、獲獎訊息、人物故事等相關訊息，秘書室可事先協助評估是否具新聞價值及協助辦理媒體邀請、新聞發佈，或將訊息放置在適當平台。

(新聞發佈流程請參考[附件四](#)，P30-31)

參、討論事項

案由：本校約用人員(人事代號D、E、F、G)薪資擬參照100年度下半年軍公教員工待遇調增，並自100年7月1日生效案，請審議。(人事室提)

說明：

- 一、依教育部100年7月1日臺人(三)字1000113033號函轉行政院100年6月22日院授人字第10000406581號函及本校約用人員工作規則辦理。
- 二、行政院核定自100年7月1日調增軍公教員工待遇，基於衡平考量並激勵同仁士氣，約用人員薪資擬予一併調增。
- 三、依本校訂定約用人員報酬支給表附註，本校各級約用人員本薪所列之薪點係參照教育人員薪額標準，專業加給部分參照公立大專校院職員專業加給表計支；支給報酬計算係比照本校舊制職員相當等級職稱之本薪及專業加給(扣除房租津貼、眷屬實物代金、本人實物代金)兩項計算。
- 四、參照行政院新修正公務人員俸額表教育人員薪額及月支數額標準及公立大專校院職員專業加給表，修正本校約用人員報酬支給表，檢附修正前後調整表及修正後報酬支給表如[附件五](#)。(P32-36)

決議：照案通過，並請以電子郵件或公文通告週知。

附帶決議：有關國科會以外計畫專任助理工作酬金調整事宜，請研發處另召開會議說明或討論。

肆、臨時動議 無

伍、其他事項

有關學校簡介影片、網頁及視訊會議設備等議題，將於校務發展研討會研商討論。

陸、散會 12:12

國立交通大學99學年度行政會議決議或裁示事項執行狀況查核表

會議日期	議決事項	執行單位	執行狀況	結案情形
99No9 1000225	主席裁示：有關中油公司將於大學路興建宿舍案，請教務處、學務處、總務處與國際處事先協商，是否承租部分區域供本校國際生及研究生使用。	總務處 教務處 學務處 國際處	<p>總務處：</p> <p>一、有關宿舍規劃案，總務處已於100年3月1日簽請相關單位提供資料，並於3月8日收齊資料，3月23日中午召開跨處室討論會議。</p> <p>二、會中經綜合討論各單位需求，達成規劃共識。</p> <p>三、目前教務處(思源書院)、學務處(研究生宿舍)已確定無需求。</p> <p>四、本案中油公司目前初步規劃興建532間雙人房，細部之興建成本、租金水準等資料中油已於5月23日提供予本校，目前租金初估每人每月6000元，價格偏高且遠高於校內租金水準，將續與中油公司討論調降租金可能性。</p> <p>五、本案相關資訊彙整後將提供予國際處、總務處保管組參考，評估是否承租部分區域供國際生及教師宿舍使用。</p> <p>學務處：有關學生宿舍需求於100年2月9日、3月8日分別提供中油公司、總務處彙整處理。另於3月18日提供新建宿舍構想書於行政會議討論。考量行政作業程序與基地量體，本處建議沿用前已審議通過之南區BOT案南區基地，以第一期1000床位規劃，並將資料送跨處室會議討論。</p> <p>國際處：針對現有(99學年)之國際學位生、國際交換生及大陸交換生就住宿意願、房型需求進行</p>	教務處已結案 國際處已結案 學務處已結案 總務處續執行

			問卷調查，再根據近年國際學生的成長比率，推估104學年時國際學生、交換生、陸生的住宿需求，已將調查結果提供總務處作為未來規劃之參考。	
99No13 1000401	主席報告：五、資訊技術服務中心應整合各跨處、室等教學或行政單位資料庫建檔，建構規劃本校校務系統。	資訊技術服務中心	<p>進行中：教師 e-portfolio 資訊系統：跨人事室、教務處、研發處、學務處的資料整合使用(含整合教務處自行委外之電子教學系統 e3 資料、研發處自行委外之專利管理系統資料)；除先開發教學、研究、服務指標資訊系統，教師可在此系統上使用教學、研究、服務等相關資訊並產出個人績效表外，本周增加了「國科會補助大專校院獎勵特殊優秀人才措施執行績效報告」表格，目前研發處測試中，另續進行其他 portfolio 項目。</p> <p>規劃中：未來資訊中心所建置之校務系統，都會共享整合共同資料庫之資料，另部份舉例規劃中，會整合跨處室資料的校務系統：</p> <p>(一) 會計室__會計室預算籌編系統：跨人事室、會計室、總務處的資料整合使用。</p>	續執行
	主席裁示：請各學院提供依本校「十年發展藍圖〈NCTU VISION60〉」所訂中長程計畫，並請業務單位規劃儘速召開校務諮詢委員會議討論相關事宜。	頂尖計畫辦公室	秘書室已規劃於8月31日至9月1日辦理「校務發展研討會」。	擬結案
99No18 1000520	主席裁示：國際化日趨重要，各院應有專人負責國際生事務；另有關國際生獎學金及住宿等生活照應問題，請國際處於近期內召開座談會，與同學意見交流。	國際處	本處為促進本地生與國際生學習交流，以作為本校整體國際化業務創新與改善參考，6月29日(三)已舉辦國際處與學生會及議會幹部討論會議。	擬結案

<p>99No19 1000527</p>	<p>主席報告：配合第二期「邁向頂尖大學計畫」之執行，請教務處、學務處、國際處及各院就國際化與加強導師輔導制度等事項研提具體作法。</p>	<p>教務處 學務處 國際處 電機學院 資訊學院 工學院 理學院 管理學院 人社學院 生科學院 客家學院 光電學院</p>	<p>教務處： 一、請各系所院加強英文網頁之建置，並注重網頁介面的人性化與便利性。 二、鼓勵開授全英語授課課程：請各學院將「論文研討」課程納入鼓勵教師英語授課課程。 三、辦理教師英語授課技巧工作坊。</p> <p>學務處： 一、確實追蹤系所完成全方位導師系統中導師生名單及導師時間設定。 二、修改本校「績優導師獎勵辦法」，將積極輔導學生（含外籍生）列為評選績優導師要素。 三、參酌其他各校推動導師制度現行方案，研擬符合本校特色之具體方案。</p> <p>國際處： 一、促進國際交流 （一）積極參加歐美與亞太教育展，向與會學校介紹交大成就，並於國際教育者年會與姊妹校共同發表國際合作論文，推展合作模式。 （二）邀請世界一流大學來訪，並拓展實質研究合作。 （三）成立跨國教育、研究聯盟—如與 Chalmers、Stuttgart 成立聯盟。 （四）規劃區域策略，拓增姊妹校。 （五）選送優秀師生至國際知名大學從事短期進修與研究。 （六）拓增雙聯學位學程—如法國 n+i 理工學院聯</p>	<p>教務處已結案 學務處已結案 國際處已結案 資訊學院已結案 工學院已結案 人社學院已結案 客家學院已結案 光電學院已結案 理學院已結案 管理學院已結案 電機學院續執行 生科學院未填報</p>
---------------------------	-----------------------------------------------------------------------	-----------------------------------------------------------------------------------------------------------	-------------------------------------------------------------------------------------------------------------------------------------------------------------------------------------------------------------------------------------------------------------------------------------------------------------------------------------------------------------------------------------------------------------------------------------------------------------------------------------------------------------------------------------	-----------------------------------------------------------------------------------------------------------------------------------------------

		<p>盟、德國 University of Stuttgart。</p> <p>(七) 辦理 Summer Program，吸引國際一流大學學生於暑期至本校交換、實習。</p> <p>二、鎖定東南亞、東歐地區，招收優秀學位生</p> <p>(一) 與越南、印尼當地的頂尖學府合辦 workshop，邀年輕講師與研究員前來進修、研究。</p> <p>(二) 和重點招生學校密切合作，使其薦選優秀學生至本校就讀學位。</p> <p>三、建立國際化友善校園</p> <p>(一) 加強校內各項行政法規雙語化。</p> <p>(二) 加強校、院、系、所英文網頁。</p> <p>(三) 邀請各國駐台代表演講，探討國際情勢。</p> <p>(四) 提升本地生國際觀。</p> <p>(五) 促進本地生與國際生交流一如國際文化週。</p> <p>(六) 加強國際生、僑生、陸生照護—提供英語課業輔導、生活輔導等。</p> <p>電機學院：</p> <p>一、國際化：</p> <p>(一) 增加與國際知名大學之學生交換</p> <p>(二) 提升雙聯學位之簽訂</p> <p>(三) 加強國際學術合作</p> <p>(四) 提升並推廣電機資訊國際學位學程以吸引外籍學生</p> <p>二、導師輔導制度：</p> <p>資訊學院：</p>	
--	--	--------------------------------------------------------------------------------------------------------------------------------------------------------------------------------------------------------------------------------------------------------------------------------------------------------------------------------------------------------------------------------------------------------------------------------------------------------------------------------------------------------------------------------------------------------------------------------------------------	--

			<p>一、國際化：</p> <p>(一) 持續鼓勵教師開設英語課程，以達成每年英語課程成長 20%之目標。</p> <p>(二) 強化建置本院系英文網頁，提供使用者完整之重要資訊。</p> <p>(三) 積極延攬國外頂尖人才來校任教及教學，並鼓勵教師至國外知名大學進行學術訪問，參與國外知名學術會議。</p> <p>二、導師輔導制度：</p> <p>(一) 確實完成全方位導師系統中導師生名單及導師時間設定，並將導師時間以網頁方式公告周知。</p> <p>(二) 自 98 學年度起積極鼓勵學生主動推薦績優導師至系教評會審議，以學生回饋之意見作為評審要點之一。</p> <p>(三) 每學期保留導師費之 20~25%為活動費，作為導師個別安排活動或餐敘之用。</p> <p>工學院：</p> <p>一、國際化：規劃國際學程(預計 100 學年度提出申請)，另本院教評會已通過，將於 100 學年度開始實施傑出教學獎候選人分三項：</p> <p>(一) 學士班必修課程候選人。</p> <p>(二) 其他(學士班選修及研究所)課程候選人。</p> <p>(三) 英語授課課程候選人。</p> <p>其中第(三)項為鼓勵英文教學。並加強國際交流與國際招生。</p>	
--	--	--	-----------------------------------------------------------------------------------------------------------------------------------------------------------------------------------------------------------------------------------------------------------------------------------------------------------------------------------------------------------------------------------------------------------------------------------------------------------------------------------------------------------------------------------------------------------	--

		<p>二、導師輔導制度：配合學務處方案進行，並結合導生制度與複數教學，提供學習落後學生適時之輔導與協助。</p> <p>理學院：</p> <p>一、國際化：</p> <p>(一) 鼓勵老師以英文授課。</p> <p>(二) 鼓勵老師將 seminar 改由英文報告。</p> <p>(三) 每年邀請與本院簽約之校院進行學術交流，如邀訪日本大阪大學荻原哲教授參與英文論文寫作 workshop</p> <p>(四) 每年與日本奈良先端科學技術大學院大學以及韓國光州科學技術院三方定期輪流舉行研討會。</p> <p>(五) 今年 5 月 26 日、27 日應化系增原宏教授與中研院一同舉辦 2011 AS-JST Joint workshop on innovative youth of light and Nano/Biomaterials</p> <p>(六) 本院極力爭取國際性研討會，各系所不定期舉行相關國際性研討會，例如應數系於今年 6 月 27 日至 30 日舉行第六屆海峽兩岸圖論與組合學術研討會；電物系即將於 7 月 21 日至 23 日舉辦光譜技術與表面科學研討會。</p> <p>(七) 本院目前正在研商分子科學相關國際學程。</p> <p>二、導師輔導制度：由院務會議討論實施跨院、跨領域實施導師制度，並訂定相關辦法，以減免導師授課鐘點及提升教師升等或彈性薪資之</p>	
--	--	----------------------------------------------------------------------------------------------------------------------------------------------------------------------------------------------------------------------------------------------------------------------------------------------------------------------------------------------------------------------------------------------------------------------------------------------------------------------------------------------------------------------------------------------------------------------------------------------------------------------------	--

服務類點數，加強導師輔導知能研習。

管理學院：

一、國際化

(一)推動交換學生計畫

1. 策略說明：本院為培育及拓展學生之國際視野、使其具有國際觀及競爭力，將鼓勵學生踴躍參與交換生計畫。目前本院已與 12 所國外知名大學簽有院級交換計畫，校級方面更提供學生與 80 餘所國外知名大學之交換計畫。本院將持續推動現有之交換計畫，並尋求與更多國外頂尖學府簽署學生交換、學術合作協議，提供管院學生更充分的交換機會及多元的選擇。

2. 具體作法：

- (1)每學期舉辦常態性交換生說明會，於新生階段開始宣導：以大一、大二及碩一新生為主要宣導對象，宣導交換學生之效益及介紹申請流程，鼓勵學生參與交換計畫。
- (2)建置網頁，提供完整、即時的交換生相關資訊：於本院網站上公告院級、校級等交換學校資訊、申請流程等交換學生須知，以利有興趣交換的同學獲得必要的資訊。
- (3)啟用管院交換生資訊系統：為提高同學申請的便利性以及行政作業的效率，本院擬推出交換生資訊系統供學生上網自行填報。經由資訊系統，本院可更確實掌握出國學生人

			<p>數、前往國家、交換學校以及交換期間等相關資訊，並有利院方將資料留存。</p> <p>(二) 促進實質學術合作，與國際接軌</p> <p>1. 策略說明：在現有良好基礎上繼續推動與盟校之國際合作，並透過互訪及研究合作擴大與更多國際知名學者之交流機會，或建立與更多國外頂尖大學之國際合作的管道。</p> <p>2. 具體作法：</p> <p>(1) 深化與現有盟校之學術合作：在現有良好之基礎上，本院將持續推動與北卡州立大學合作之雙連博士學位學程以及 3+X 學士碩士學程合作，未來希望與更多國際知名學府拓展雙聯學位計畫，持續派送優秀學生參與此合作計畫。</p> <p>(2) 建立與國外頂尖學校教師互訪機制，從事短期研究：希望以補助教師之機票款及雙方住宿互免之形式鼓勵教師出國，透過與國外頂尖大學之聯盟，選送優秀教師或研究生至國際知名大學之研究中心從事短期研究及交流訪問。</p> <p>(三) 推廣英語授課，提升學生英語能力</p> <p>1. 策略說明：為改善過去國際學生、交換生於本院修課期間英語課程數不足，進而阻礙本院國際化發展，本院將推動大學部英語必修課程以及研究所英語課程與院辦之 GMBA 共構，以解決國際學生修課不足之問題，並得以提供本院學生於出國交換前一個充足的英</p>	
--	--	--	---------------------------------------------------------------------------------------------------------------------------------------------------------------------------------------------------------------------------------------------------------------------------------------------------------------------------------------------------------------------------------------------------------------------------------------------------------------------------------------------------------------------------------------------------------------------	--

			<p>語學習環境，有利提升至國外之學習效果。</p> <p>2. 具體作法：</p> <p>(1) 推廣英語授課：為提升本國生國際化學習以及鼓勵教師多開設英語課程，未來「院共同必修課程」中之每門課程中將開設 1 班以英語授課班級，規定本院學生修習英語課程時數之畢業門檻，並以英語修課時數作為申請交換學生計畫同學之審核標準。</p> <p>(2) 加強宣導本院之「國際管理學程」，與院辦之 GMBA 相輔相成：本院鼓勵教師開設英語課程，各研究所未來開設至少 1 門英語課程，各英語課程將作為 GMBA 選修或必修課程之共構課程。</p> <p>二、加強導師輔導制度</p> <p>(一) 強化導師制度，促進師生關係</p> <p>1. 策略說明：為增進導生之間互動，促進良好關係，本院將成立績優導師獎勵以及積極推動標竿導師計畫，予以獎勵以鼓勵師生多做交流，強化導師制度。</p> <p>2. 具體作法：</p> <p>(1) 成立院級績優導師獎勵：各系所應安排教師擔任導師，並鼓勵導師期間安排活動（如導聚等或安排導師時間）。院方將建立院級績優教師制度，獎勵績優教師，期能加強導師與學生關係。</p> <p>(2) 強化標竿導師計畫：初步先以 EMBA 畢業校友</p>	
--	--	--	-------------------------------------------------------------------------------------------------------------------------------------------------------------------------------------------------------------------------------------------------------------------------------------------------------------------------------------------------------------------------------------------------------------------------------------------------------------------------------------------------------------------------------------------------------	--

			<p>為對象廣邀為本院學生之標竿導師。學生定期與標竿導師進行會談，每年舉辦發表會，分享活動成果，並將成果排名舉辦頒獎典禮。</p> <p>(3)BGS 菁英學生會員制度：BGS (Beta Gamma Sigma)，為一國際性榮譽組織，目的在嘉許學術表現優秀的工商管理學院學生而設立，取得 AACSB 認證之商管學院之學生將有資格進入 BGS 組織，並成立分會。成績優秀之學生得以加入會員，並於該組織中建立於商管領域之個人網絡。本院於今年起先行舉辦交大分會入會儀式，預計明年起開始辦理 BGS 舉辦之例行活動，並加以宣傳，鼓勵更多學生參與。</p> <p>(二) 管院共同課程設置博士生教學助理</p> <ol style="list-style-type: none"> 1. 策略說明：為加強學生課後學習與輔導，本院於每門共同核心課程設置博士生教學助理以及一般教學助教，博士生教學助理與助教需於課後固定進行中文與英文複述課程 (recitation) 加強課後輔導。 2. 具體作法： 博士生教學助理協助課後輔導：開授複述 (recitation) 課程定時進行小班輔導、協助教師準備上課資料、參與聆聽上課內容、負責帶領分組討論、協助批改作業及評分、設計並維護課程網頁，協助教師填寫教學日誌，以及其他相關教學輔助工作。另本院授 	
--	--	--	----------------------------------------------------------------------------------------------------------------------------------------------------------------------------------------------------------------------------------------------------------------------------------------------------------------------------------------------------------------------------------------------------------------------------------------------------------------------------------------------------------------------------------------------------------------------------------------------------------------------------	--

課教師之 office hours 列於課程綱要中，以供學生諮詢服務並鼓勵學生參與競賽活動，藉以培養學生專業能力之發揮應用。

人社學院：

一、國際化

- (一) 製作院系所之英文網頁與英文宣傳小冊或摺頁。
- (二) 鼓勵招收國際學生、國際交換學生，以及大陸學生。
- (三) 開設使用英語授課之專業課程或論文專題課程。
- (四) 與世界名校、中國重點大學成立姊妹院，交換學生或建立雙聯學制。
- (五) 持續辦理增進學生英文聽說讀寫能力之研習或課程，獎勵學生參與各項外語檢定。
- (六) 聘任外籍教師以加強學生外語之聽說寫能力。
- (七) 落實國際化窗口，統整全院國際化業務的執行狀況。

二、加強導師制度具體作法

- (一) 強化課程大綱內容與成績考核方案，要求教師準時上傳課程大綱與上繳學生成績。
- (二) 健全導師制度、強化互動，透過關係網絡的建立，強化師生關係。

生科學院：

客家學院：

一、國際化：

		<p>(一) 加強院系所英文網頁之建置。</p> <p>(二) 鼓勵教師開授全英語授課課程。</p> <p>(三) 積極邀請國際學者來訪與講學。</p> <p>(四) 增加交換生名額，提供學生國外進修機會。</p> <p>(五) 舉辦國際研討會，加強與國際學者研究成果交流。</p> <p>(六) 主動與國外大學簽訂學術交流與交換生合約。</p> <p>(七) 鼓勵師生赴中國大陸與東南亞地區進行客家田野研究。</p> <p>二、加強導師輔導制度</p> <p>(一) 督促系所完成全方位導師系統中導師生名單及導師時間設定。</p> <p>(二) 每學期辦理1至2次導師聚會，加強交流互動。</p> <p>(三) 積極促成導師與學生之談話與互動。</p> <p>光電學院：</p> <p>一、國際化</p> <p>(一) 鼓勵教師開設英語授課課程。</p> <p>(二) 以精進教學計畫之補助款邀請國外知名學者專家短期來院訪問。</p> <p>(三) 鼓勵院內教師學生出國參與國際會議。</p> <p>二、加強導師輔導制度</p> <p>(一) 於全方位導師系統中確實設定導師生名單。</p> <p>(二) 固定於學期間周二、五中午排定導師時間，並於一樓餐廳提供午餐，提供師生交流平台，進行學業及生活上之諮詢輔導。</p> <p>(三) 於甄試入學與考試入學正取生報到日辦理新</p>	
--	--	-------------------------------------------------------------------------------------------------------------------------------------------------------------------------------------------------------------------------------------------------------------------------------------------------------------------------------------------------------------------------------------------------------------------------------------------------------------------------------------------------------------------------------------------------------------------------------------------------------------------------	--

			生座談會、第一學期開學辦理迎新活動，讓學生了解校區生活資訊與修業、各實驗室研究方向等，並增加導師生之間的交流。	
99No22 1000624	主席報告三、有關內部管控作業應儘速啟動，另因應大法官釋字第 684 號就有關學生權益檢視相關法規，請林副校長召集，成立法規小組，由秘書室承辦，速邀集相關單位及學生代表研擬。	秘書室	一、本校訂於 100 年 8 月 11 日下午召開 100 學年度「健全內部控制」專案小組第 1 次會議。另 8 月 19 日擴大行政會議中將邀請教育部廖玉燕副會計長至本校就內控相關議題作宣導講座。 二、另訂於 8 月 10 日上午 10 時召開因應大法官釋字第 684 號解釋法規小組，檢視教務處相關法規，8 月 15 日下午 2 時檢視學務處擬修正法規。	續執行
	主席裁示：人社三館興建基地，請人社院、總務處再討論確認後提出建議。另請總務處、學務處思考，體育館及其前方停車場合併興建多功能活動館舍（含體育館、大型會議廳、學生活動空間及設施……等）之可行性。	人社院 總務處 學務處	<p>人社院：</p> <p>總務處：</p> <p>人社三館興建基地，目前正由建研所曾成德教授進行配置規劃與興建方案之檢討設計。人社院會議討論後建議之基地為新生館前廣場，將再洽該院瞭解實際需求後提供為建研所參考；至有關體育館及停車場興建多功能活動館舍乙節，考量本校現有停車空間不足，且財源籌措不易、經費拮据，故將評估檢討相關活動之實際使用功能、量體、人數及未來營運方式等需求後，作為本校中長期校務發展策略之目標。</p> <p>學務處：</p> <p>一、有關興建多功能運動休閒館，總經費粗估為 4 至 5 億元，目前規劃二個方案： 方案一、體育館現址及其前方停車場(基地面積約 3175 坪；長 128M；寬 82M)：</p>	總務處已 結案 學務處續 執行 人社院未 填報

			<p>(一)優點：</p> <ol style="list-style-type: none"> 1.舉辦競賽活動可配合比賽所需提供完善的場地支援。 2.可提高目前運動館舍之利用價值，並提供較多停車空間。 3.運動休閒中心可結合附近之運動場館，提高全校師生運動設施服務的便利性。 4.可解決室內運動空間長期不足之問題，並提供學校舉辦大型活動之場所。 5.可增加校內停車位。 <p>(二)缺點：</p> <ol style="list-style-type: none"> 1.體育館拆除直接影響運動代表隊訓練事宜，對梅竹賽和大專盃等重要賽事影響甚巨。 2.造價需負擔拆除費用並增加報廢之煩瑣行政程序。 3.體育館拆除後將面臨一段體育黑暗期，預估將有籃球場、排球場、健身中心、韻律教室、體適能教室及武道室無法使用。 4.需進行體育室辦公室之遷移，影響相關行政業務之推展。 5.施工期間影響原有之停車位，壓縮校內停車空間。 <p>方案二：西區網球場暨西區籃球場(H.I)之現址(基地面積約 1756 坪；長 87.8M；寬 66.1M)。</p> <p>(一)優點：</p> <ol style="list-style-type: none"> 1.舉辦競賽活動可配合比賽所需提供完善的 	
--	--	--	------------------------------------------------------------------------------------------------------------------------------------------------------------------------------------------------------------------------------------------------------------------------------------------------------------------------------------------------------------------------------------------------------------------------------------------------------------------------------------------------------------------------------------------------------------------------------------------------------------------------------------------------------------------------------------	--

			<p>場地支援。</p> <ol style="list-style-type: none"> 2.毋需負擔拆除費用及增加報廢之煩瑣行政程序。 3.運動休閒中心可結合附近之運動場館，提供全校師生運動設施服務的便利性。 4.可解決室內運動空間長期不足之問題並提供學校舉辦大型活動之場所。 5.可增加校內停車位。 <p>(二)缺點：</p> <ol style="list-style-type: none"> 1.西區網球場暨西區籃球場拆除後將面臨一段體育黑暗期，預估將有 2 面籃球場、3 面網球場無法使用。 2.因基地座落於西區需先辦理環境評估，進而增加整體作業時間。 <p>二、在區位條件、運動設施需求及其他優缺點考量下，建議優先考量方案二中西區網球場暨西區籃球場(H.I)之現址為運動休閒中心設置地點，該主場館為一座因應氣候條件之室內體育館，另為符合容納約 3000 人以上之座位，至少約需使用 750 坪以上面積、且直徑約需長 70 公尺及寬 50 公尺以上之基地，為符合整體需求，目前規劃分為地上 2 層(高度約 27m)地下 1 層之建築物。建築總面積約 5000 坪。</p> <p>三、興建多功能運動休閒館之預期效應：</p> <ol style="list-style-type: none"> 1. 可提供舉辦大型會賽(如體育、演藝及展覽活動)之場所，提昇本校學術聲望及整體競 	
--	--	--	---------------------------------------------------------------------------------------------------------------------------------------------------------------------------------------------------------------------------------------------------------------------------------------------------------------------------------------------------------------------------------------------------------------------------------------------------------------------------------------------------------------------------------------------------------------------------------------------------------------------------------------------------------------------------------------------------------	--

			<p>爭力。</p> <p>2. 透過體育場區開發，可有效增加室內活動空間，實踐運動多元化並構築本校運動休閒園區之新風貌。</p> <p>3. 提供完整運動休閒環境，增加學校生活機能，增加整體競爭力。</p> <p>4. 藉由運動休閒園區概念，形塑本校「文化體育、體育文化」意念。</p> <p>四、本案擬會同總務處等單位繼續評估，並參考其他大專院校相關興建資料後提出完整計畫書呈報。</p>	
99No23 1000708	主席報告二、請學務處針對本次畢業典禮方式，調查學生及各院意見後，於暑假期間規劃下年度畢業典禮方式並提會討論。	學務處		

發展國際一流大學及頂尖研究中心計畫
國立交通大學總考評作業流程表（校內初稿）

考評時間：100 年 9 月 20 日 09：00 ～ 17：30 (第一天)

時段	時間與分鐘	活動內容	地點	出席人員	備註
08:50~09:00		歡迎考評委員			
09:00~09:30		考評委員準備會議			
09:30~12:20	學校簡報－整體執行及各項計畫執行簡報				
	09:30~09:40 (10 min)	校長致辭	B1 國際會議廳	全體一級主管 各中心主管	
	09:40~10:20 (40 min)	執行成果簡報			
	10:20~11:20 (60 min)	靜態成果導覽			
	11:20~12:20 (60 min)	委員提問與學校回應			
12:20~13:30	午餐 / 休息				

13:30~14:45	校園基礎建設設施參訪 (含車程) 參觀路線：管理一館哈佛講堂、基礎科學教學實驗室、基礎科學新建大樓		管理一館 科一或科二 基礎科學大樓	校長、副校長、總務長、管理學院院長、黃執行長	
14:45~15:00	分組前往參訪地點				
15:00~17:30	學校研究中心執行情形簡報與參訪 (分 A、B、C 三組)				
	路線 A：前瞻跨領域基礎科學中心及綠色能源科技中心		科二館	中心人員	
	15:00~16:20 (80 min)	1. 前瞻跨領域基礎科學中心簡報 (20 min) 2. 提問及答詢 (20 min) 3. 綠色能源科技中心簡報 (20 min) 4. 提問及答詢 (20 min)			
	16:20~17:20 (60 min)	實地參訪			
	路線 B：尖端奈米電子與系統研究中心、資訊與通訊研究中心及跨領域光電科技研究中心		電子資訊大樓	中心人員	
	15:00~16:45 (105 min)	1. 尖端奈米電子與系統研究中心簡報 (20 min) 2. 提問及答詢 (15 min) 3. 資訊與通訊研究中心簡報 (20 min) 4. 提問及答詢 (15 min) 5. 跨領域光電科技研究中心簡報 (20 min) 6. 提問及答詢 (15 min)			
	16:45~17:25 (40 min)	實地參訪			
	路線 C：教育部會計、人事人員與本校相關單位會談		圖書館 8F (暫訂)	總務、會計、人事 主管及相關人員	
17:30	第一天考評作業結束				

發展國際一流大學及頂尖研究中心計畫
國立交通大學總考評作業流程表

考評時間：100 年 9 月 21 日 9：00 ～ 12：30 (第二天)

時段	時間與分鐘	活動內容	地點	出席人員	備註
08:50~09:10	報到及分組				
	08:50~09:00 (10 min)	集合與準備			
	09:00~09:10 (10 min)	搭車出發至 A、B 組考評地點			
09:10~10:30	路線 A：生醫與生物工程研究中心		博愛校區	中心人員	
	09:10~10:00 (50 min)	1. 生醫與生物工程研究中心簡報 (30 min) 2. 提問及答詢 (20 min)			
	10:00~10:20 (20 min)	實地參訪			
	10:20~10:30 (10 min)	搭車返回光復校區圖書館 B1 國際會議廳			
	路線 B：人文研究		竹北校區	中心人員	
09:10~09:55 (45 min)	1. 客家研究簡報 (15 min) 2. 藝術與創意設計研究群簡報 (15 min)				

		3. 提問及答詢 (15 min)			
	09:55~10:20 (25 min)	實地參訪			
	10:20~10:30 (10 min)	搭車返回光復校區圖書館 B1 國際會議廳			
10:30~11:30	綜合座談		B1 國際會議廳	全體一級主管	
11:30~12:30	委員討論及撰寫考評意見表				
12:30	考評結束				

國立交通大學 100 學年度校務發展研討會流程表

日期：100 年 8 月 31 日(三)至 9 月 1 日(四)

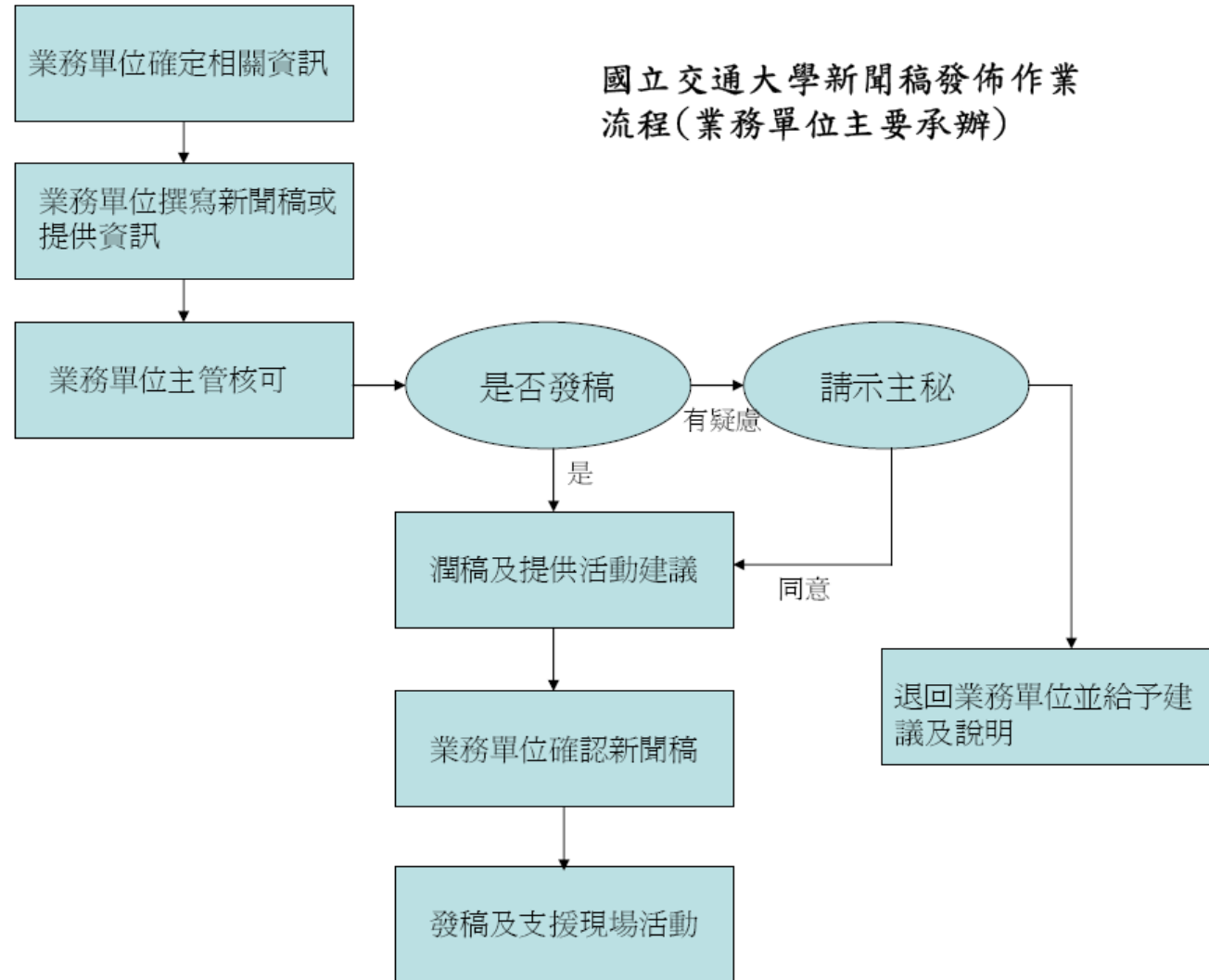
地點：資訊館 2 樓國際會議廳

參加人員：校長、副校長、各學院院長、通識教育委員會主任委員、電資中心主任、各一級行政單位主管、頂尖計畫辦公室執行長、各教學單位主管(系、所、通識教育中心、體育室)、校友會執行長、思源基金會執行長

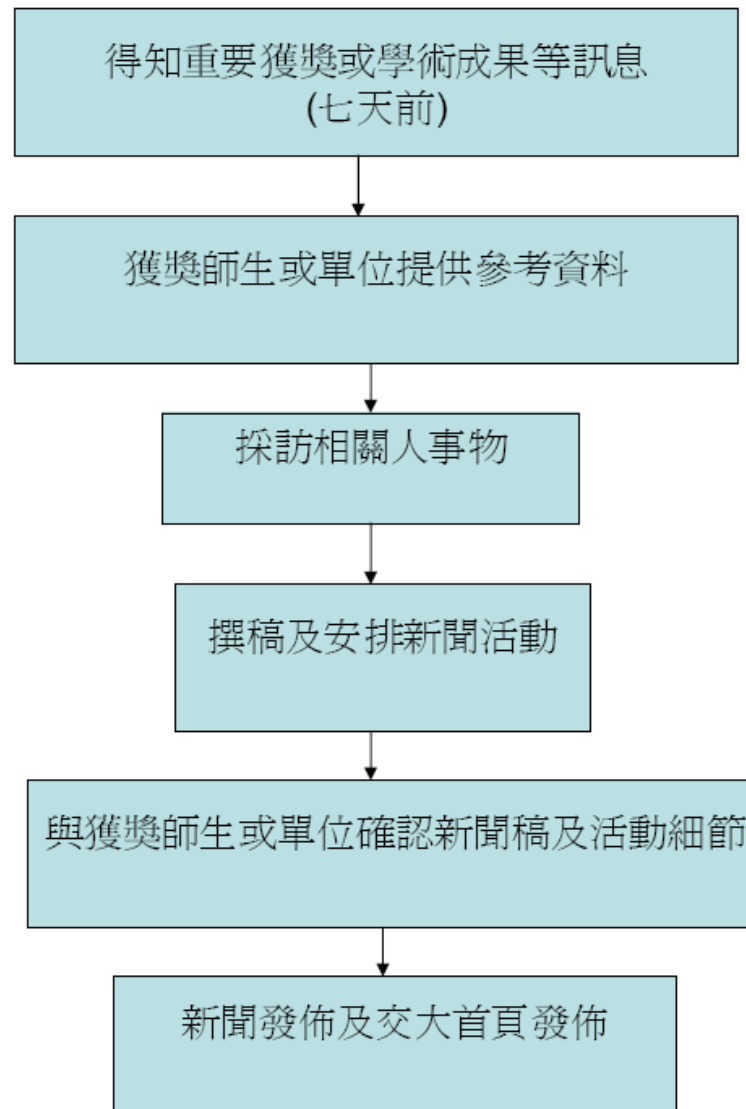
100 年 8 月 31 日(三)			
	時 間	項 目	主持人/報告人
	9:00-9:15	校長致詞	
校 務 推 動 規 劃	9:15-9:45	教務處	主持人: 校長/副校長 報告人: 各處主管 (每處簡報 25 分鐘及交流 5 分鐘) (*簡報 40 分鐘及交流 5 分鐘)
	9:45-10:15	學務處	
	10:15-10:30	休息	
	10:30-11:00	研發處	
	11:00-11:30	國際處	
	11:30-12:15	總務處及校園規劃*	
	12:15-12:30	校務討論	
		12:30-13:30	
學 院 中 長 程 規 劃 (I)	13:30-14:00	管理學院	主持人: 校長/副校長 報告人: 各學院院長 (各學院簡報 25 分鐘及交流 5 分鐘)
	14:00-14:30	人文社會學院	
	14:30-15:00	客家文化學院	
	15:00-15:30	通識教育委員會	
	15:30-15:45	休息	
	15:45-16:15	生物科技學院	
	16:15-16:45	理學院	
	16:45-17:00	討論	

100年9月1日(四)

	時 間	項 目	主持人/報告人/引言人
學院 中長 程規 劃 (II)	9:00-9:30	工學院	主持人: 校長/副校長
	9:30-10:00	資訊學院	報告人: 各學院院長
	10:00-10:45	電機及光電學院*	(各學院簡報 25 分鐘及交流 5 分鐘)
	10:45-11:00	休息	(*簡報 40 分鐘及交流 5 分鐘)
一級研究 中心及 行政服務	11:00-11:15	電資中心	主持人: 校長/副校長
	11:15-11:30	圖書館	報告人: 各中心主任/圖書館館長
	11:30-11:45	資訊技術服務中心	(各中心/館簡報 10 分鐘及交流 5 分
	11:45-12:00	環保安全中心	鐘)
	12:00-13:30	午餐	
綜 合 討 論	13:30-16:30	討論議題： 1.行政效率提昇 2.導師生關係、校園生活 3.人才策略 (新進師資延攬及培育、 大師的養成) 4.研究及頂尖 (優勢領域建立) 5.國際化 (國際學生及教師延攬、 國際團隊建立) 6.校園發展 7.組織 (系所整合、精英架構、 Critical Mass) 8.資源爭取 (非政府經費、 自籌、募款)	主持人: 校長 引言人: 主任秘書 引言人: 學務長 引言人: 教務長 引言人: 研發長、頂尖執行長 引言人: 國際長 引言人: 總務長 引言人: 林副校長 引言人: 謝副校長



國立交通大學重要新聞發佈流程圖(秘書室主要承辦)



國立交通大學約用人員報酬支給表修正前後調整表

100.07.01 生效

薪點	月支數額	月支數額與專業加給合計數																			
		諮商督導【550(含)薪點以上】、總諮商督導及資深管理師、資深工程師					管理師、工程師、副管理師、副工程師及諮商師、資深諮商師、諮商督導(550薪點以下)					助理管理師、助理工程師及助理員、技術員									
		17,330					16,410					14,530				14,530				13,680	
710	51,745	69,075	66,880	2,195	3.28%																
680	49,745	67,075	64,940	2,135	3.29%																
650	48,415	65,745	63,650	2,095	3.29%																
625	47,080	64,410	62,355	2,055	3.30%																
600	45,750	63,080	61,065	2,015	3.30%																
575	44,420	61,750	59,770	1,980	3.31%																
550	43,085	60,415	58,480	1,935	3.31%	59,495	57,590	1,905	3.31%												
525	41,755	59,085	57,190	1,895	3.31%	58,165	56,300	1,865	3.31%												
500	40,420	57,750	55,895	1,855	3.32%	56,830	55,005	1,825	3.32%												
475	39,090	56,420	54,605	1,815	3.32%	55,500	53,715	1,785	3.32%												
450	36,425	53,755	52,020	1,735	3.34%	52,835	51,130	1,705	3.33%												
430	35,425					51,835	50,160	1,675	3.34%												
410	34,430					50,840	49,190	1,650	3.35%					48,960	47,360	1,600	3.38%				
390	33,430					49,840	48,225	1,615	3.35%					47,960	46,395	1,565	3.37%				
370	32,430					48,840	47,255	1,585	3.35%					46,960	45,425	1,535	3.38%				

350	31,430					47,840	46,285	1,555	3.36%					45,960	44,455	1,505	3.39%				
330	30,430					46,840	45,315	1,525	3.37%					44,960	43,485	1,475	3.39%				
310	29,435					45,845	44,345	1,500	3.38%					43,965	42,515	1,450	3.41%				
290	28,435					44,845	43,380	1,465	3.38%					42,965	41,550	1,415	3.41%				
275	27,435					43,845	42,410	1,435	3.38%					41,965	40,580	1,385	3.41%				
260	26,435					42,845	41,440	1,405	3.39%					40,965	39,610	1,355	3.42%				
245	25,435					41,845	40,470	1,375	3.40%					39,965	38,640	1,325	3.43%				
230	24,440									38,970	37,670	1,300	3.45%	38,970	37,670	1,300	3.45%				
220	23,770									38,300	37,025	1,275	3.44%	38,300	37,025	1,275	3.44%				
210	23,105													37,635	36,380	1,255	3.45%				
200	22,440																	36,120	34,915	1,205	3.45%
190	21,775																	35,455	34,270	1,185	3.46%
180	21,110																	34,790	33,620	1,170	3.48%
170	20,440																	34,120	32,975	1,145	3.47%
160	19,775																	33,455	32,330	1,125	3.48%
150	19,110																	32,790	31,685	1,105	3.49%
140	18,445																	32,125	31,040	1,085	3.50%
130	17,780																	31,460	30,390	1,070	3.52%
120	17,110																	30,790	29,745	1,045	3.51%

附

註：

- 一、各級約用人員本薪所列之薪點係參照教育人員薪額標準，專業加給部分參照公立大專校院職員專業加給表計支。
- 二、支給報酬計算係比照本校舊制職員相當等級職稱之本薪及專業加給（扣除房租津貼、眷屬實物代金、本人實物代金，合計 4,380 元）兩項計算。

三、本表依本校約用人員約用標準表所列薪點訂定。

四、約用諮商人員薪點依諮商人員約用標準表規定比照適用本表。

五、本校約用人員如為退休（伍）軍公教人員，每月報酬不得超過公務人員委任第 1 職等本俸 7 級俸額及專業加給合計數額（即 32,160 元）。

國立交通大學約用人員報酬支給表

100.07.01 生效

薪 點	月支數額	月支數額與專業加給合計數				
		諮商督導【550(含)薪點以上】、總諮商督導及資深管理師、資深工程師	管理師、工程師、副管理師、副工程師及諮商師、資深諮商師、諮商督導(550薪點以下)		助理管理師、助理工程師及助理員、技術員	
		17,330	16,410	14,530	14,530	13,680
710	51,745	69,075				
680	49,745	67,075				
650	48,415	65,745				
625	47,080	64,410				
600	45,750	63,080				
575	44,420	61,750				
550	43,085	60,415	59,495			
525	41,755	59,085	58,165			
500	40,420	57,750	56,830			
475	39,090	56,420	55,500			
450	36,425	53,755	52,835			
430	35,425		51,835			
410	34,430		50,840		48,960	
390	33,430		49,840		47,960	
370	32,430		48,840		46,960	
350	31,430		47,840		45,960	
330	30,430		46,840		44,960	
310	29,435		45,845		43,965	
290	28,435		44,845		42,965	

275	27,435		43,845		41,965
260	26,435		42,845		40,965
245	25,435		41,845		39,965
230	24,440			38,970	38,970
220	23,770			38,300	38,300
210	23,105				37,635
200	22,440				36,120
190	21,775				35,455
180	21,110				34,790
170	20,440				34,120
160	19,775				33,455
150	19,110				32,790
140	18,445				32,125
130	17,780				31,460
120	17,110				30,790

附註：

- 一、各級約用人員本薪所列之薪點係參照教育人員薪額標準，專業加給部分參照公立大專校院職員專業加給表計支。
- 二、支給報酬計算係比照本校舊制職員相當等級職稱之本薪及專業加給（扣除房租津貼、眷屬實物代金、本人實物代金，合計 4,380 元）兩項計算。
- 三、本表依本校約用人員約用標準表所列薪點訂定。
- 四、約用諮商人員薪點依諮商人員約用標準表規定比照適用本表。
- 五、本校約用人員如為退休（伍）軍公教人員，每月報酬不得超過公務人員委任第 1 職等本俸 7 級俸額及專業加給合計數額（即 32,160 元）。